



# Frumerierska huset

## - ändrad användning och tillbyggnad av befintligt uthus

Antikvarisk förundersökning, 2021

Stampen 1, Västerviks stadsförsamling, Västerviks kommun

Kalmar län

Helena Rosenberg



**Rapport:** 2021:2  
**Rapportnamn:** Frumerierska huset, antikvarisk förundersökning 2021  
**Utgåva:** Endast publicerad på webben  
**Utgivare:** Kulturmiljö sydost, Häggemåla 402, 384 93 Ålem  
**Hemsida:** [www.kulturmiljosydost.se](http://www.kulturmiljosydost.se)  
**Dnr:** BYGG 2021/000513  
**Författare/Kontaktperson:** Helena Rosenberg  
**Foto, om inget annat anges:** Helena Rosenberg  
**Kartor:** ur allmänt kartmaterial

© 2021 Kulturmiljö sydost

**Omslagsfoto:** Stampen 1, foto från Google maps september2010 på befintligt uthus framför huvudbyggnaden fotograferad från nordost.

## Innehållsförteckning

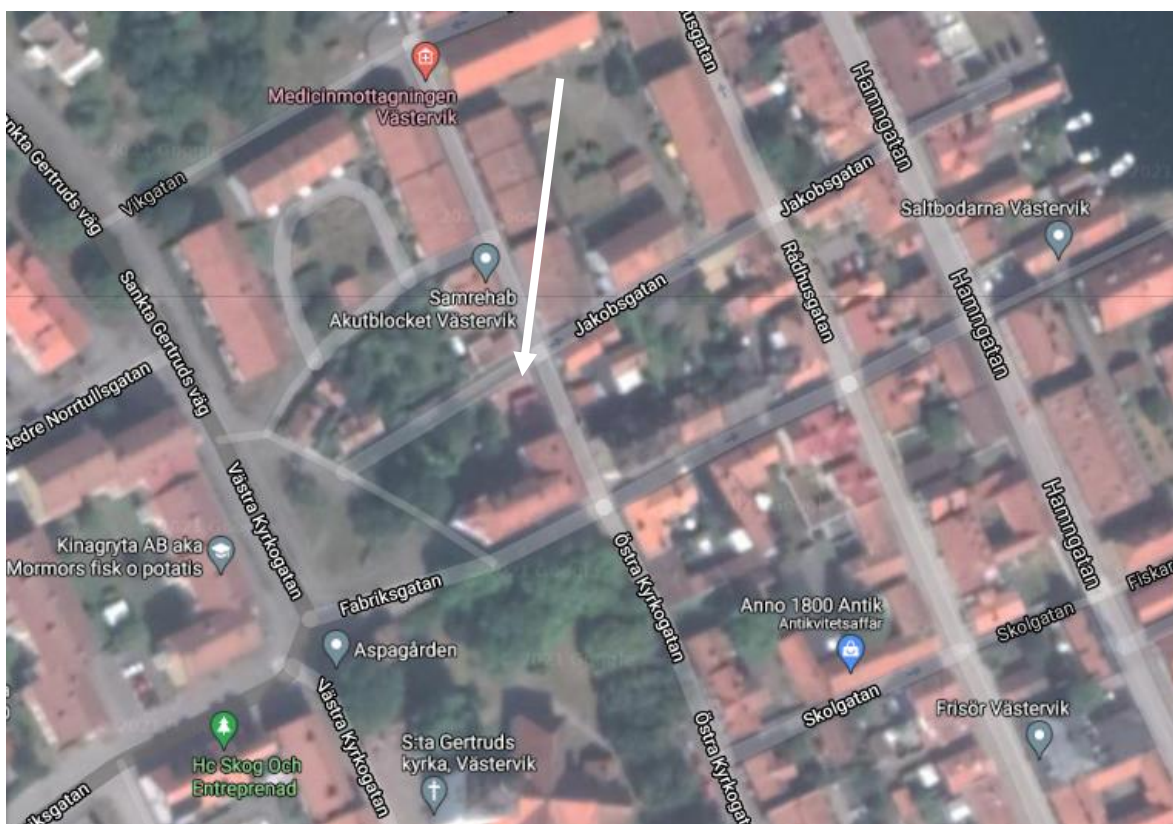
Geografiskt läge.....	3
Översiktskartor .....	3
Historik .....	4
Kvarteret Stampen och den historiska kontexten.....	4
Beskrivning av områdets bebyggelse .....	16
Omgivande kvarters bebyggelse och siktlinjer.....	16
Fastigheten Stampens nuvarande bebyggelse och anläggningar .....	18
Beskrivning av befintlig uthusbyggnad.....	21
Exteriör .....	21
Interiör.....	23
Bygglovsansökan .....	25
Parter i ärendet .....	25
Samråd och besiktningar .....	25
Besiktning 2021-07-17.....	25
Ansökan .....	25
Konsekvensbeskrivning av hur åtgärderna påverkar de kulturhistoriska värdena .....	27
Förtätning av tomten .....	27
Ändring av befintlig uthusbyggnaden .....	27
Tillbyggnad av uthuset .....	27
Uppförande av plank och port .....	27
Sammanfattad antikvarisk bedömning .....	28
Källförteckning.....	29
Litteratur.....	29
Kart- och ritningsmaterial.....	29
Bilaga .....	30
Ritningar från om- och tillbyggnaden 1905.....	30

## Geografiskt läge

### Översiktskartor



Stampen 1 ligger i kvarteret Stampen, här markerad med en röd cirkel. Kvarteret ligger i Västerviks nordvästra äldre stadsdelar, som låg nära stadsporten i norr och räknas som en del av innerstaden.

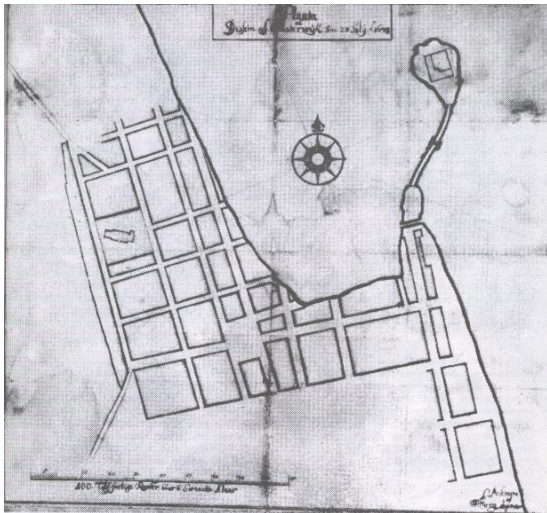


Pilen visar uthuset på Stampen 1, vilket ligger i kvarterets nordöstra del. Uthuset syns främst från Jakobsgatan i riktning mot väster och från Östra kyrkogatan i riktning mot söder.

## Historik

### Kvarteret Stampen och den historiska kontexten

Västervik stad flyttades till sin nuvarande plats från Gamleby på 1430-talet. Kartor och stadsplaner saknas från perioden fram till slutet av 1600-talet. Västervik eldhärjades under 1600-talet och efter det reglerades gatorna i staden.<sup>1</sup> På 1678 års karta finns det som nu är kvarteret Stampen 1 utritat som ett av de kvarteren som låg längst i nordväst.<sup>2</sup> Mellan Stampen och kyrkan fanns då ett kvarter, vilket är utritat på den äldsta kartan. Under 1600-talet ska Västerviks äldsta kända skolbyggnad ha legat på kyrkogården.



Karta från 1678. På kartan syns att det finns ett kvarter mellan kyrkan och kvarteret Stampen.

I början av 1700-talet hade större delen av kvarteret Stampen 1 nr 245, vilken ägdes av Petter Krämer (f. 1673 d. 1733) eller möjligen hans änka, som skulle kunna vara Margareta Hermansdotter Dichman f. 1683<sup>3</sup>). I kvarterets norra del fanns på den tiden en liten tomt med nr 246 tillhörande Michael Horn.

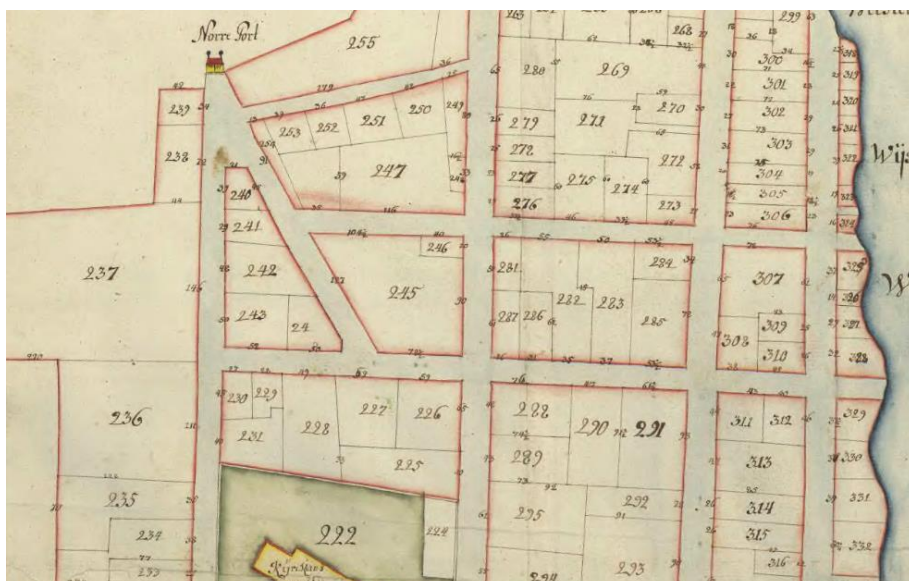
På kartan från början av 1700-talet syns att både kvarteret väster och söder om Stampen är indelat i ett flertal mindre tomter, se karta s. 5.

På kartan står *Norr Tull* på platsen för Västerviks norra stadspört. Platsen för porten var där korsningen mellan Nedre Norrtullsgatan och Sankta Gertruds väg idag finns. Landsvägen norr om stadsporten följer Gamlebyvikens västra strandlinje och fortsätter att gå i samma riktning i den på 1600-talet upprättade stadsplanen, dvs. på diagonalen genom det första kvarteret. Vägen ska vara den kvarvarande från den medeltida stadsplanen, vilket innebär den äldsta vägsträckningen genom innerstaden och som ledde ner till den medeltida kyrkan, som med säkerhet härrör från 1400-talet.

<sup>1</sup> Andrén, Erik, *Västerviks bebyggelsehistoria* s. 9

<sup>2</sup> Palm, Veronica, *Västerviks stad, Kunskapsöversikt för RAÄ 91:1 Västerviks stad*, s. 201

<sup>3</sup> <https://www.geni.com/people/Daniel-Peter-Kr%C3%A4mer/6000000024875950687>



Karta över Västervik från 1707.

Von Sivers var en man som levde på 1700-talet och beskrev Västervik under sin samtid, vilket varit en källa till stadens historia sedan dess. Han uppger att det år 1755 fanns 364 gårdar inom staden. Den viktigaste näringen som borgerskapet sysselsatte sig med i städerna på den tiden var handelsrörelser och hantverksrörelser. På 1780-talet låg handels- och storborgargårdarna i stadens centrala delar kring Gamlebyviken medan de flesta hantverksgårdarna, vilka var många fler, var belägna i stadens nordvästra del.<sup>4</sup> En hantverksgård omfattade förutom boningshus och uthus även en verkstad. Ibland inrymde dock bostadshuset verkstaden om verksamheten tillät det men oftast fanns en byggnad som inrymde verkstad och förrådsbodrar samt gesällkammare.<sup>5</sup> De hantverksgårdar som finns med från inventeringen som gjordes 1930 visar också att verkstäderna vanligtvis fanns i en tillbyggnad eller ett gårdshus. Det förekom att en gesällkammare kunde vara i samma hus som verkstaden.<sup>6</sup>

Enligt den inventering som gjordes av *Norra kvarteret*, inom vilket Stampen ligger, fanns längs Fabriksgatan i södra hörnet mot Storgatan hantverksgårdar på: tomt nr 85 (byggd på 1700-talet med överbyggd portgång), i norra hörnet 81 (byggt 1792 med reveterad fasad), på norra sidan av kvarteret mellan Rådhusgatan och Östra kyrkogatan på tomt nr 51 och 52 (byggd på 1700-talet), i södra hörnet vid Östra kyrkogatan på tomt 91 (vilken har en överbyggd portgång) och 92 i norra hörnet mitt emot Stampen 1, på tomt 53 och 54 (byggd på 1700-talet med götisk gårdsplan) samt i norra hörnet mot Västra kyrkogatan på tomt nr 13 (också den med götisk gårdsplan) och på nr 17 (med ett bostadshus som har sexdelad planlösning). Se karta nedan med numren för de olika tomterna markerade.<sup>7</sup>

<sup>4</sup> Andrén, *Västerviks bebyggelsehistoria* s. 15

<sup>5</sup> Ibid. s. 65

<sup>6</sup> Ibid. s. 67

<sup>7</sup> Ibid. s. 65-76, 97-100 samt kartbilaga.



Karta över det norra kvarteret från boken om inventeringen som gjordes på 1930-talet med kartan från 1781 som grund.

På kartan från 1781 har kvarteret nr 17 och den lilla tomten i det nordöstra hörnet finns inte längre kvar. Nr 17 skiljer sig något från grannkvarteren eftersom det inte är indelat i mindre tomter utan är ett stort sammanhållet kvarter. På samma karta syns att kyrkans korsarmar byggts till, kyrkogårdens avgränsning mot väster, söder och öster samt stigluckorna i kyrkogårdsmuren. Den diagonala gatan som gick väster om Stampen ledde ner till de byggnader som kyrkan ägde. En lång länga ligger där gatan möter Fabriksgatan och skulle möjligen kunna vara kyrkstall.

Enligt von Sivers var det "Christian Dichman som var chef för Stora varvet lät 1736 införskaffa ull från Polen samt inrättade lammullsspinneri och tröjeväveri. 1740 företogs detta med iver, ett anseeligt Fabrikshus uppbyggdes på norra sidan av Kyrkogården. Hela dispositionen uppdrogs nu omsider varande Rådmannen Didrich Mächein som nu till större delen äger fabriken i intressegemenskap med Christian Dichman och Göran Mächein samt driver rörelserna därstädes med eftertryck."<sup>8</sup>

Eftersom kvarteret Stampen redan ägdes av en Dichman var det möjligen därför de byggde fabriken på den närbelägna tomten i söder. Det var således Christian Dichman som startade fabriken, Didrich Mächein som tog över den och efter honom hans son, möjligen med namnet Göran.



T.v. Geometrisk karta från 1781. Möjligen kan det vara fabriksbyggnaden som är utritad mellan kyrkan och tomt nr 17

<sup>8</sup> Hjertqvist, Hans, *Västervik i mitt hjerta* s. 120-121

På en skylt som idag sitter vid entrén till byggnaden längs Fabriksgatan står ytterligare historik citerad från von Sivars där det står följande.

Ett gammalt tryck efter en kopparplåt anges den äldre fastigheten som "Fabriken med namnet 4" Fastigheten har därmed med stor sannolikhet givit namnet till Fabriksgatan.

"När dessa intressenter sågo att verksamheten krävde större utrymme så köptes av dem intill det förra Fabrikshuset belägna gårdar och tomter gåvo åt jordägarna andra hus och tomer igen, samt låto 1752 bredvid den förra byggningen, upprätta ett ganska stort och med vidlyftiga och med många rum samt tegeltak försett hus – nuvarande byggnadskropp i kvarteret Stampen 1 som ligger utefter Östra Kyrkogatan – varuti indelningen är ganska väl inrättad för och ... för Väverierna samt till andra förnödenheter. På denna Fabriken, finnas följande rum till tröja och strumpstolar... Ett rum tre klädesstolar ... Sju rum till Färgaren, Rättaren, Geseller, Lärogossar etc. Bokhållaren har och sitt kontor här vid fabriken ... Stora ullvindar och en storvind om 40 alnars längd med tvänne torkramar... Uti arbetsrummen äro uppgjorda sängar för ogifta personer som därvid arbetar.

Denna stora Ylle-Fabrik har utanpå huset över porten denna överskrift: Hantwärks hus och idog hand pryder städer, gagnar land."

Enligt inventeringen som gjordes på 1930-talet av hantverksgårdar är det dock främst i andra byggnader inom tomten som verksamheten varit inrymd. Min tolkning är därför att merparten av verksamheten funnits i byggnaden som låg längs med Fabriksgatan i vinkel mot bostadshuset, se karta s. 8. Den byggnaden är idag riven och ersatt av tillbyggnaden som tillkom 1907. Överskriften över porten var troligen placerad i en port som fanns mellan bostadshuset och fabrikslängan.

Stampen är benämningen på en maskin som användes för framställning av vadmalstyg. Färgeri ska också funnits i byggnaden medan tvättningen skedde på flottar nere i Gamlebyviken.<sup>9</sup>

Det kvarvarande 1700-talshuset ska vara byggt 1752 med en 6-delad planlösning. Carl Hårleman ritade Cederflychtska fattighuset i kvarteret på kyrkans södra sida, vilket uppfördes 1749-1751. Carl Hårleman kom 1752 för riket med mönsterritningar som bland annat byggde på tvårumsföljder med franska förebilder. Det sexdelade planet kom att känneteckna prästgårdar, kaptensboställen och efterbildades allmänt av enskilda byggherrar. Byggnaden har idag ett mansardtak men enligt kartan från 1872 syns ett valmat sadeltak. När det brutna sadeltaket tillkom är därför osäkert. På kartan har även fattighuset ritats med valmtak, vilket även finns kvar idag. Dess branta svängda form anknyter dock till sen 1600-talsstil.<sup>10</sup>

1785 bor en änkefru Landström i huset tillsammans med barn och två gesäller. Något senare på 1790-talet finns där en gesäll med namnet Carl Sjöstedt. 1806 har en David Sjöstedt född 1764 eller 1766 gift sig med änkefru Landströms dotter. David avlider 1824 och 1831 ska fabriken ha lags ner på grund av en lång period av minskad produktion. Men ända fram till 1894 ägs fastigheten av klädesfabrikörer och färgare.

<sup>9</sup> Hjertqvist, *Västervik i mitt hjerta* s. 120-121

<sup>10</sup> Kalmar läns museum, *Västervik stadskärnan – kulturhistorisk bebyggelseinventering*, s. 43, 1990



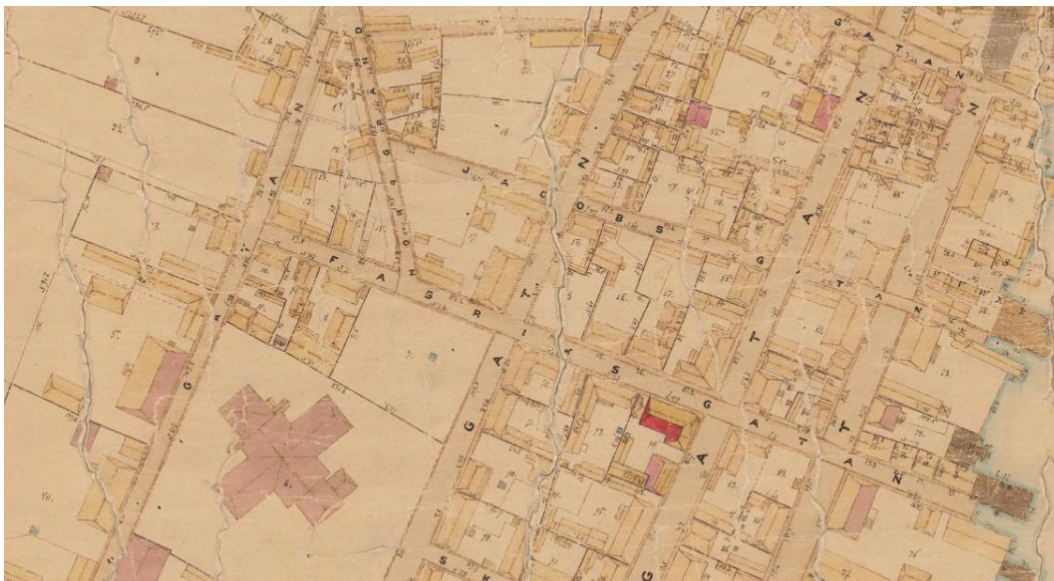
En karta från 1800-talets mitt visar att Västerviks bebyggelse inte bredd ut sig i någon större bemärkelse sedan 1600-talets slut, bara några kvarter i sydost har tillkommit. Denna karta visar dock att de offentliga byggnaderna närmast kyrkan i stället ligger söder om kyrkogården.



Ljunggrens atlas, litografi från 1858.

Ända in på 1800-talet var borgaren till hälften bonde. Att han hade bl.a. hästar i stall och fiskebåt vid bryggan präglade därför stadsbilden och gårdsbebyggelsen. Gårdsbebyggelsen som till en början hade en annan funktion har senare blivit enbart bostad för människor som försörjer sig på andra yrken.<sup>11</sup>

På en karta från 1872 har bebyggelsen ritats ut. Där ser man dels att kyrkans byggnader inte finns kvar i kvarteret mellan Stampen och kyrkogården samt dels småhusbebyggelse som fanns i det trekantiga kvarteret väster om Stampen och mellan det kvarteret och kyrkogården. På kartan från slutet av 1800-talet kan man även se vilka byggnader som fanns inom kvarteret Stampen och hur de var belägna.



Mätning från 1872.

---

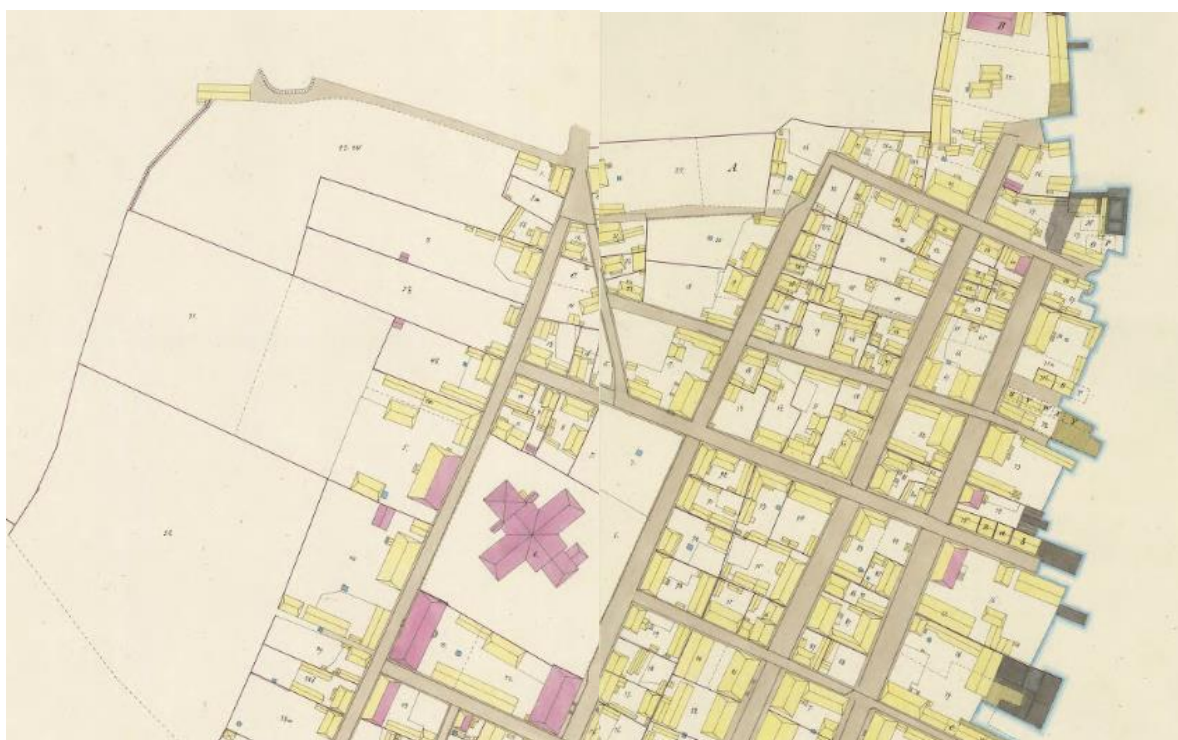
<sup>11</sup> Andrén, s. 7

Där den nuvarande huvudbyggnaden ligger fanns tidigare ett bostadshus mot Östra Kyrkogatan och en smalare byggnad mot Fabriksgatan. På den tiden fanns även ett flertal andra byggnader i kvarterets nordöstra del, det skulle kunna varit uthusbyggnader och ladugård. Mot Norrgränd, som den snedställda gatan i kvarterets västra del fanns ytterligare en liten byggnad. Däremot var kvarteret inte bebyggt i dess nordvästra del. Möjligen fanns där odlingar och/eller en trädgård.



Kartan är så pass detaljerad att man kan se att alla byggnader i kvarterets östra del har valmade sadeltak och i dess västra del sadeltak. Man kan även se att entrén till bostadshuset var från gården eftersom det fanns en utvändig trappa med trappsteg från två håll. Byggnaden längs Östra kyrkogatan är uppförd i trä och har en sexdelad plan.

Utsnitt av kartan från 1872 i närbild av kvarter nr 17 med dess många byggnader.

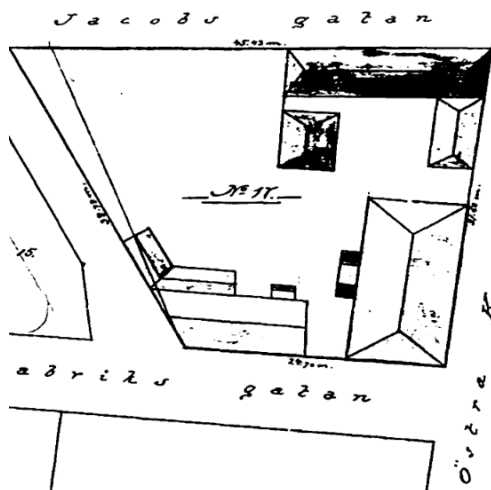


Mätning 1872. Observera att karta är ihopklippt, därför ser Norrgränd något ofullständig ut.

På mitten av 1890-talet köper hamnkaptenen J.A. Frumerie Norra kvarteret 17, senare kallad kvarteret Stampen 1. Han hade tidigare under ca 30 år varit kapten på skeppet *India* och var nu hamnkaptен i Westervik. J. A Frumerie avlider 1904 medan hans fru Laura som var ca 20 år yngre lever till 1915. 1905-1909 låter hon bygga till fastigheten Stampen 1 i Norra kvarteret längs Fabriksgatan. Arkitekt till om- och tillbyggnaden är sonen Gustav Frumerie.

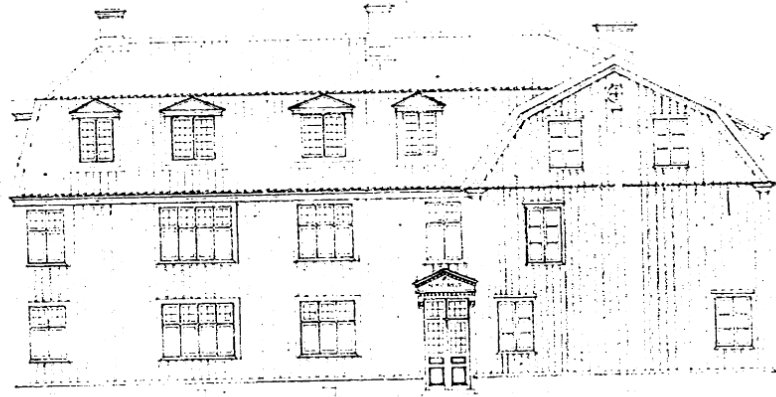
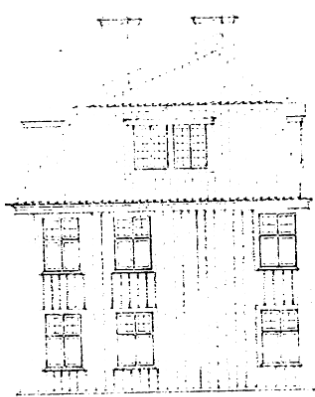
Vid det tillfället revs längan som stod längs Fabriksgatan och en bredare och högre byggnadskropp uppfördes och byggdes ihop med bostadshuset som låg längs Östra kyrkogatan. På så sätt skapades byggnadskroppen som går i vinkel i korsningen som finns där idag. Tillbyggnaden får ett mansardtack

som med sitt nedre branta takfall kan uppfattas som att det anknyter till det Cederflychtska fattighuset. Möjligen ändrades takformen på det ursprungliga bostadshuset till att bli ett brutet sadeltak vid samma tid. Att de olika byggnadskropparna tillkommit vid olika tidpunkter kan dock fortfarande utläsas genom att det äldre bostadshuset har fönster i två lufter med tre rutor i vardera bågen och spröjs däremellan medan den del som tillkom 1907 har fönsterbågar typiska jugendfönster med korspröjsade övre lufter. Vad som också är intressant är att porten till den nya byggnaden förlagts där det troligen tidigare var en port in till gården mellan byggnaderna.



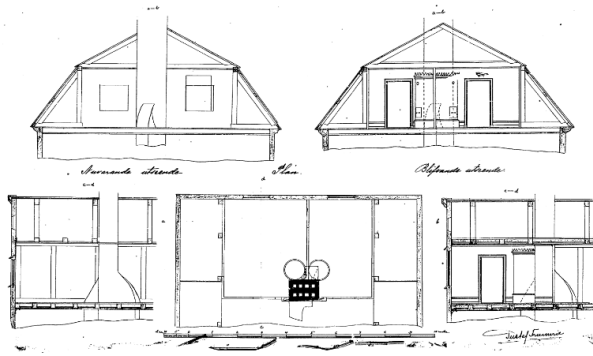
Karta över tomtens bebyggelse före om- och tillbyggnationen från ansökan om bygglov 1905.

Både handels- och hantverksgårdarna inne i staden omfattade ett stort antal byggnader. Det kunde vara drängstuga, brygghus, visthus- och vedbod, ladugård, stall- och vagnsbod, svin- och hönsbodar samt magasin och bodar. Vilka byggnader som innehöll verkstäder inom kvarteret Stampen är osäkert men troligt är att det fanns både verkstäder och uthus. Alla dessa revs nog samtidigt som om- och tillbyggnaden gjordes i början på 1900-talet. Samtidigt uppfördes det lilla uthuset i tomtens nordöstra hörn. De äldre uthusen i Västervik var företrädesvis avfärgade med falu rödfärg och hade ockrafärgade eller tjärade dörrar. Kring sekelskiftet 1900 uppfördes dock ett flertal arkitektridade uthuslängor med liggande hyvlade fasspontpanel avsedda för linoljefärg samt väl utformade byggnadsdetaljer.<sup>12</sup>



Ritning från 1905 på fasaderna mot väst och söder. Här syns att byggnaden var tänkt att ha stående panel.

<sup>12</sup> Kalmar läns museum, *Västervik stadskärnan – kulturhistorisk bebyggelseinventering*, 1990



T.v.. 1908 inreddes ett vindsrum i den äldre byggnadsdelens södra gavel. T.h. Bild på tillbyggnaden från 1914. Västerviks museum. På fotot syns att de putsade fasaderna haft en mörkare ton, knutbrädor och fönsterfoder.

Gustaf de Frumerie (1872-1947), som alltså var son till hamnkaptén J.A. Frumerie, utbildade sig till arkitekt vid Stockholms tekniska högskola. Han tog sin examen 1895 och var medarkitekt till Ferdinand Boberg när Stockholms gasverk (1904-1906) och Stockholms elektricitetsverk (1906-1937) ritades i början av 1900-talet. Även om han redan börjat arbeta åt Stockholms stad var han samtidigt aktiv i sin hemort Västervik. 1903 till 1910 blev han kompanjon med en ingenjör i Västervik och tillsammans ritade de Marieborgsskolan tillsammans. 1904 Skandinaviska Banken vid Torget. 1905 ritade han om- och tillbyggnaden till sitt barndomshem på fastigheten Stampen 1. Samma år ritade han byggnaderna i kvarteret Paradiset 7 med inspiration från hans professor Wahlman. 1907 ritade han tillbyggnaden till Cederflychtska fattighuset, som ursprungligen ritades av Hårleman. Hans fortsatta karriär i Stockholm innehöll fler tekniska verk, stationer och fabriker samt hyreshus.<sup>13</sup>

Gustaf var en skicklig arkitekt som följde tidens olika arkitekturstilar och lyckades rita i både jugend, nationalromantik och klassicism liksom inspireras av utländska stilar såsom nordtyska och anglosachsiska men även från svenska byggnadstraditioner från andra landskap, t ex skånsk slottsarkitektur. Han formgav även gatubelysning med stor finesse.

Det finns en bild som är tagen längs Jacobsgatan mot öster, se bild nedan. På bilden syns att bostadshuset på Stampens och den mindre byggnaden i kvarteret Selbgjutaren mitt emot, på andra sidan Östra Kyrkogatan. Runt kvarteret Stampen finns ett högt och rikt dekorerat staketet omgärdar Stampens stora trädgård med vad som ser ut att vara fruktträd. Bilden är tagen efter om- och tillbyggnaden 1907 och av människornas klädsel att döma ser bilden ut att vara tagen någon gång under 1900-talets första decennier.



Äldre foto på staketet runt trädgården och fastigheten Stampen.

<sup>13</sup> Essén, Arre, *Västerviks byggnadsinventering*, Arkitekter och andra husritare i Västervik, s.8, 1961

I kvarteret Tresnibben som låg väster om Stampen fanns tidigare småhusbebyggelse som både syns på historiska kartor och samtida bilder.



Bild på kvarteret Tresnibben mot söder med Norrgränd t.v. och Västra kyrkogatan t.h. Bilden är tagen efter att cykeln blev vanlig dvs. runt 1930-talet. Bebyggelsen stämmer väl överens med byggnaderna som är utritade på kartan från slutet av 1800-talet.



Samma vy något längre fram i tiden visar att kvarteret Tresnibbens norra bebyggelse revs först eftersom man kan se att ett hus är kvar i kvarterets sydvästra hörn. Senare kom även tvåvåningshuset t.v. i kvarteret Stenhamra att rivas.

Efter Gustafs mor Lauras död 1915 köptes fastigheten av byggmästare J. H. Larsson och efter honom av grosshandlare Artur Rudell 1927.

På kartan från 1929 syns det nya och sammanbyggda bostadshuset. Det kan vara så att endast bostadshusen är utritade på den här kartan eftersom flertalet av gårdarnas uthus i andra kvarter från början av 1800-talet finns kvar än idag. De grönområden som finns utritade norr om kyrkan verkar inte heller helt blivit genomförda, eftersom några av de äldre husen i korsningen Fabriksgatan och Västra Kyrkogatan fortfarande finns kvar. Norrgränd var tänkt att förlängas till gata men blev bara ett gångstråk på kyrkotomten. Det trekantiga kvarteret Tresnibben är också planerad som grönområde vilket däremot genomfördes i sin helhet genom att alla byggnader där har rivits.



Karta över Västerviks stads stadsplanlagda område 1929.

På kartan från 1940-talet, ser det ut att finnas en mindre byggnaden utritad där det nuvarande uthuset ligger samt även möjligen det lilla huset längs Norrgränd.



Ekonomisk karta från 1944

1946 köpte ciselör Axel Gabrielsson Stampen 1.

På kartan från slutet av 1970-talet är endast den tätbebyggda kvarteren markerade med ett raster och några enstaka byggnader utritade med symboler.



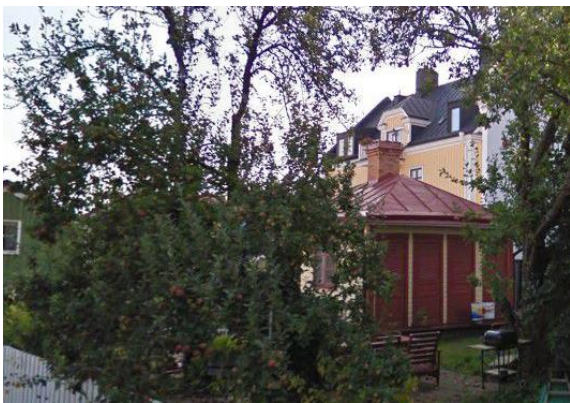
Ekonomisk karta från 1978

1975 tog Stig och Vera Sparrström över fastigheten efter att den totalrenoverats. Nedan syns ett foto med ställningar runt den äldre delen och att taket läggs om på tillbyggnaden från 1905, troligen är det taget under samma renovering. Uthuset hade då vita knutar och foder samt ljusa stuprör medan fasadpanelen är mörkare än fodren samt bostadshusets kulör. Det skulle kunna ha varit ljusgrönt eller mörkare gult.



Bild på renoveringen under 1970-talet med det aktuella uthuset i förgrunden. På bilden syns även att det omsorgsfullt utförda staketet har blivit nött av tidens tand.

Stig Sparrström hade ett plåtslageri i källaren under den äldre delen av fastigheten. Någon gång under 1900-talets slut har där även funnits en leksaksaffär. 1997 tog sonen Christer över fastigheten och som sålde fastigheten till Stamping Fastighet AB.



Bara för några år sedan hade uthuset helt andra kulörer än vad de har idag. Fönster och foder samt knutar var engelskt röda, fasaden ljust gul och stuprören svarta.



## Beskrivning av områdets bebyggelse

### Omgivande kvarters bebyggelse och siktlinjer

I den inventering som gjordes av Västerviks stadskärna 1990 ingår kvarteret stampen i område 2, tillsammans med några andra kvarter kring S:t Gertruds kyrka. I denna framgår att Norrgränd eller som den här benämns S:t Gertruds väg är det enda spår som finns kvar efter den medeltida stadsplanen. Tomtindelningen är i övrigt i stort sett oförändrad sedan området planlades efter 1677 års stadsbrand. Den låga träbebyggelsen i Aspagården, vilken ligger nordväst om kyrkan, och kvarteret Stenhamras södra del, som ligger norr om Stampen, är till merparten från 1700-talet. Aspagårdens låga träbebyggelse är ett välbevarat exempel på de enklare gårdsmiljöerna från 1700-talets slut, med faluröd panel och sadeltak.



T.h. syns Aspagården i kyrkotomtens nordvästra hörn och t.v. den södra delen av kvarteret Stenhamra längs Norrgränd, vars sträckning är från den medeltida stadsplanen.



Fabriksgatan från väst mot ost som mynnar ut i Gamlebyviken. T.v. syns grönytan som en gång var kvarteret Tresnibben vilken var tätbebyggd med många små hus längs gatorna.



Den södra delen av kvarteret Stenhamra med 1700-tals bebyggelse och Jacobsgatan i samma riktning mot havet och i förgrunden går Norrgränd.

Miljön inom området 2 beskrivs som en helhet vilken är väl sammanhållen även om byggnadernas utseende varierar. I inventeringen står även att en hel del uthusbebyggelse är avriven och att den ersatts med andra byggnader med skiftande funktioner. Däremot omnämns Stampens gårdshus från 1905, som välbevarat. Den typen av gårdshus är ett alltmer sällsynt inslag i stadsbilden och därför är det värdefullt att bevara dem till sin yttre form.



Östra Kyrkogatan mot norr från hörnet av den äldsta byggnaden i kvarteret Stampen med det bevarade uthuset intill.

## Fastigheten Stampens nuvarande bebyggelse och anläggningar

Den äldsta delen av byggnaden är från 1700-talet. Det är ett reveterat trähus med en putsad stengrund i två våningar. Taket är ett brutet sadeltak med en större takkupa centralt placerad mot gatan. Fönstren är sidohängda i två lufter med tre rutor och fasta spröjs. Dessa fönster är inte original utan byttes på 2010-talet till moderna fönster men med samma indelning.



Fastigheten Stampen 1 fotograferad från det sydöstra hållet. Byggnadsdelen som är uppförd 1752.

Tillbyggnaden är uppförd någon gång mellan 1905 och 1909. Även denna är reveterad och i två våningar. Men taket är ett mansardtak och i det branta takfallet finns ett flertal takkupor. Både fönstren i takkuporna och pardörren i porten är småspröjsade. Porten har ett överljusfönster och tempelportik i trä med tandsnitt som kröns av en fronton. Övriga fönster är i jugendstil med korspröjsade övre lufter. Källaren är troligtvis gjuten i betong och har små fönstergluggar. Huskroppen är anpassad efter tomtens vinkel vilket gör den något asymmetrisk.



Fastigheten fotograferad från sydväst med tillbyggnaden från 1905 ritad av Gustaf Frumerie.

Uthusbyggnaden står på en låg sockel av huggen granit. Fasaderna är klädda med liggande panel och taket som är ett flackt tälttak har falsad plåt, vilket kröns av en utkragad skorsten. 1972 gavs boken "Gamla Norr i Västervik – en användningsplan" ut, där del av Riksantikvarieämbetets kulturhistoriska värdering av Västerviks innerstad från 1970 finns med. På denna står att uthuset inom kvarteret Stampen är en byggnad som i befintligt skick är av negativ betydelse för stadsbilden som helhet. Enligt inventeringen från 1990 har uthuset haft dess och rekommendationerna i denna är att bevara de äldre uthusdörrarna med jalusifyllnader, takbeklädnaden och de falsade stuprören.<sup>14</sup> Generellt står det även att uthusbebyggelsen är ovärderlig för helhetsintrycket och att de därför ska bevaras i sin ursprungliga yttre form.<sup>15</sup>



Stampen 1 fotograferad från nordost med det hörn där uthusbyggnaden finns och där en ny byggnad vill uppföras.

I den nordvästra delen av kvarteret finns idag en lummig trädgård med klippta gräsmattor och fullvuxna fruktträd. I 1990-talets inventering rekommenderas att markbeläggningen ska bevaras, här kan åsyftas äldre kuller- eller gatstensbeläggning. Ett staket med breda spjälor omgärdar idag trädgården. Tidigare har det funnits ett mycket högre staket, sinnrikt utformats, som syns på fotona på sidan 12. Staket tillkom troligtvis i samband med att uthusbebyggelsen revs. Före dess fanns möjligen ett plank som fanns bestämmelser för i Västerviks byggnadsordning från 1830. Höjden på planken var anpassade för att ge gården en rumskänsla och gatulinjen en sluten karaktär. Fortfarande finns plank kvar i Västervik, vilket bidrar till stadsbildens karaktär. De var ofta uppförda i samma typ av panel och hade samma kulör som bostadshusen. I råden som ges på 1990-talet är att de ska utföras i stående brädfodring med samma färg som husfasaden, följa markens naturliga sluttning och ha en lägsta höjd av 170-180 cm. Kör- och ingångsportarna är förlagda i gatulinje intill bostadshuset. De är inte ovanligt att de har en dekorativ utformning med markerade överstycken och profilerade lister samt målade med linoljefärg. De vanligaste portklapparna har varit smidda ringformade och volutartade hammare.<sup>16</sup>

<sup>14</sup> Kalmar läns museum, *Västervik stadskärnan – kulturhistorisk bebyggelseinventering*, 1990, s. 98

<sup>15</sup> Ibid. s. 45

<sup>16</sup> Ibid. s. 31-32



På bilden syns den delen av tomten som enligt kartmaterialet aldrig varit bebyggd.



Fastigheten fotograferad från nordväst med vy över den del som innehåller trädgården.

## Beskrivning av befintlig uthusbyggnad

### Exteriör

Husgrunden är av huggen granit. Fasaden har en liggande träpanel och är idag målad i en ljusare gråblå kulör. Mot grunden finns en dropplista av plåt och stupröret är i mindre dimension med rundade böjar och trutt mot taket. Taket är belagt med falsad plåt och har ståndrännor över den utskjutande takfoten. Skorstenen är murad av röda tegelstenar och har en utkragning upptill samt en huv av röd plåt. Plåtavtäckningen på skorstenskrönet är från senast 1970-talet. Två entrédörrar sitter i den södra fasaden, dessa har till bytts ut på senare tid mot moderna men har markerade linjer som ska ge associationer till dörrspeglar och målade i en mörkare gråblå kulör. Östra fasaden vetter mot gatan och i denna sitter ett nyare fönster, även det utbytt på senare tid, dock sidohängt med spröjs och tre rutor i vardera båge. Fönstret blev över från fönsterbytet på huvudbyggnaden. På den norra fasaden finns två fönster med två bågar och sex rutor i vardera båge. Fönstren är enkelglasade och på insidan syns inga spår av innanfönster. Ett plåtblagt skärmtak på stolpar har på senare tid byggts till längs med och framför den västra fasaden, som skydd för en cykelparkering. Konstruktionen är omålad och har en avvattning med något modernare utformning på hängrännor och stuprör. I västra fasaden sitter fyra grönmålade spegeldörrar med träjalusier i övre delen.



På bilden syns uthusets södra och östra fasad med nya dörrar och fönster.



Norra fasaden med skärmtak och västra med de gamla dassdörrarna med jalusifyllnader.



T.v. Norra fasaden från andra hållet. T.h. de småspröjsade fönstren som troligen är original. Skärmtaket har hänggränna och stuprör i samma kulör som huset. Foto: Atrio

## Interiör

Takets svall är av brädor som ibland har barken kvar mot kanterna. Takbjälklaget ser ut att vara isolerat med sand. Murstocken är putsad både på vinden i rummen på bottenplan.

Den nuvarande planlösningen i uthusbyggnaden är två separata rum vilka man kommer in i via de två dörrarna som finns i den södra fasaden. I det östra rummet är både väggar och tak klädda med pärlspont i gulbeige kulör. Taket har hålkälslistor och fönsterfodren är breda med profil. I rummets nordvästra hörn finns ett inbyggt hörnskåp, även det klätt med pärlspont. Spismuren har ett hål där troligen en kamin tidigare varit kopplad. Golvet är gjutet i betong, troligen inte ursprungligt.

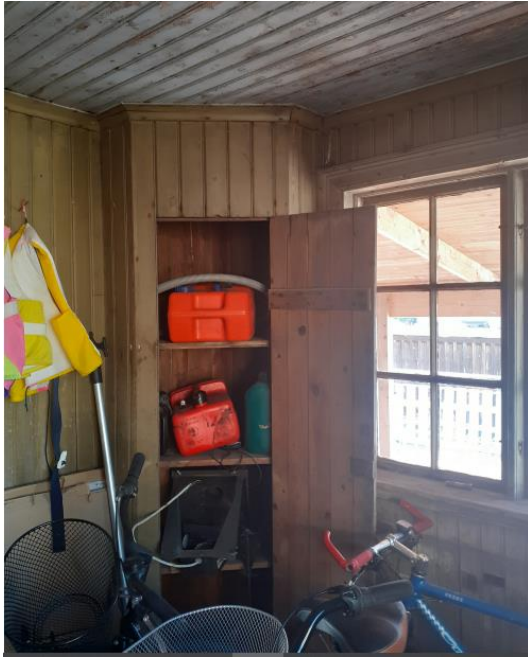


T.h. Bild av svallet och takbjälklag samt murstock på vinden. Foto: Atrio



Bilder på mellanväggen och spismur i det östra rummet mot gatan. Foto: Atrio





Bilder på inbyggt skåp och fönster mot norr.  
Foto: Atrio

I det västra rummet som vetter mot trädgården finns en mindre järnspis. Spismuren har ventilation med enkla järnluckor. Väggarna och tak är skivtäckta med smalare hålkälslistor mellan tak och väggar. Tak och lister är vitmålade och väggarna ljusblågrå. På golvet ligger en äldre linoliummatta i brun kulör.



Bilder på spismuren och järnspisen i rummet  
mot gården. Foto: Atrio

## Bygglövsansökan

### Parter i ärendet

Beställare och projektansvarig: Rajesh och Nimes Patel, Stamping Fastighet AB

Arkitekt: Rebecca Johansson, Atrio arkitekter Västervik

Kommunens representant: Bygglövhandläggare Tobias Johannesson

Sakkunnig avseende kulturvärden: Helena Rosenberg, Kulturmiljö sydost

### Samråd och besiktningar

#### Besiktning 2021-07-17

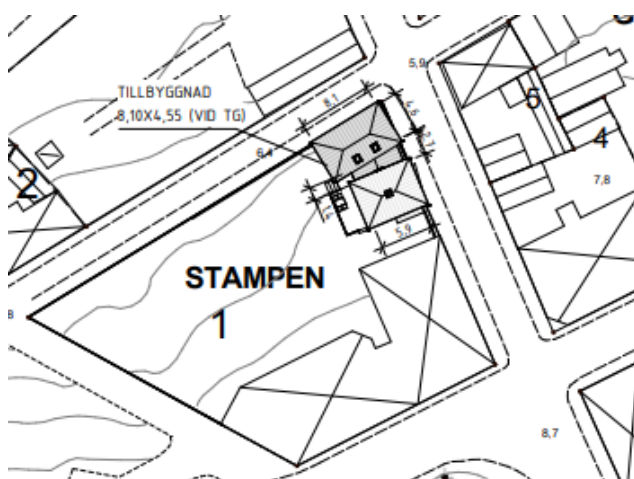
Närvarande: Nimes Patel och Helena Rosenberg.

### Ansökan

Ägaren ansöker i bygglövsansökan om rivningslov för rivning av delar av fasaden på befintligt uthus och bygglov för tillbyggnad av ny byggnadskropp, ombyggnad och fasadändring av befintligt uthus samt ändrad användning från uthus till bostad.

Det befintliga uthuset är 33 m<sup>2</sup> stort och man önskar utöka byggnadsarean med 48,9 m<sup>2</sup>.

Tillbyggnaden är tänkt att bli snedställt, dvs att det följer tomtens gräns.



Situationsplan över kvarteret och tomten med befintligt uthus och tillbyggnaden.

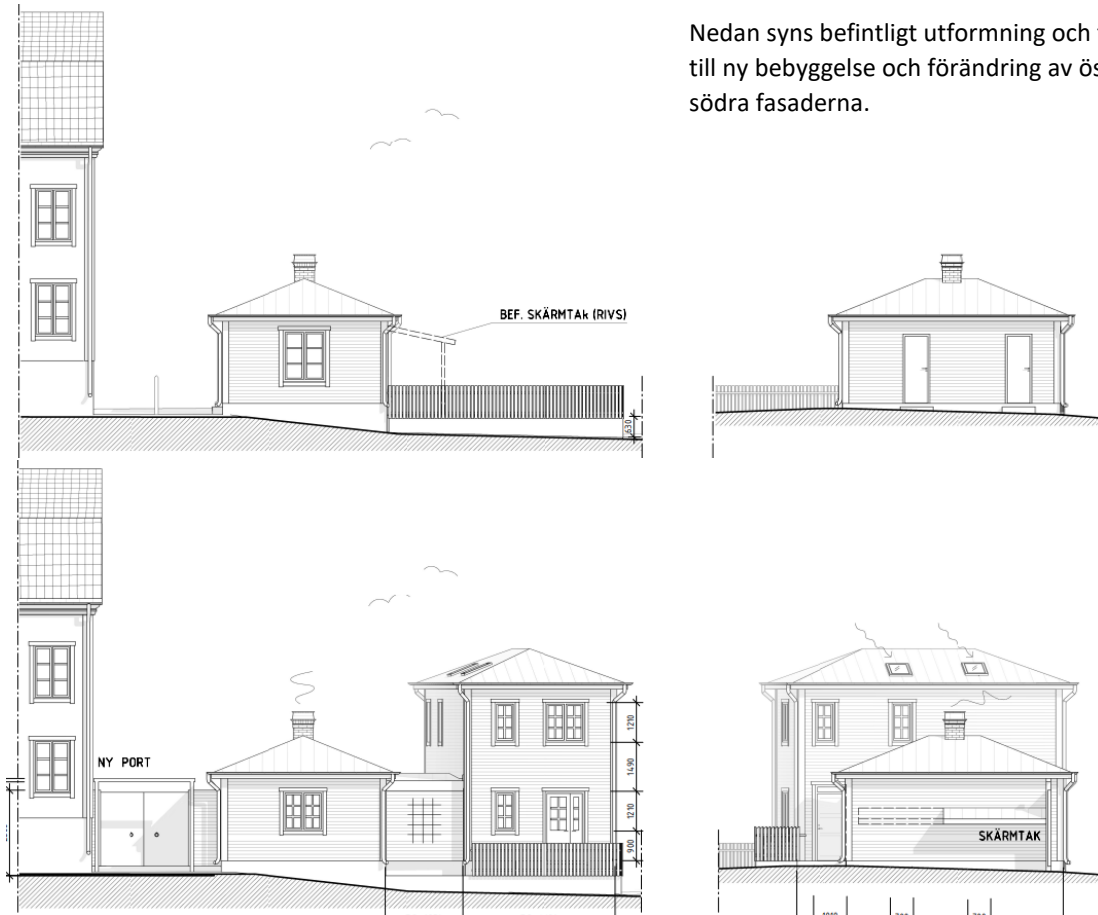
Tillbyggnaden föreslås få en fasadbeklädnad av falsad spårpanel med fasad kant och taket i plåt med enkel eller dubbel ståndfalls och delvis svetsat. Fönstren är tänkta att vara inåtgående med fast eller avtagbar spröjs och två mindre takfönster infogas i tillbyggnadens södra takfall.

De förändringar som föreslås gällande befintligt uthus är att sätta igen de separata entréerna på södra sidan av uthuset. Ta bort dassdörrarna och sätta dit två glasade pardörrar med spröjs och en glasad entrédörr med spröjs. Ta bort de spröjsade fönstren i den norra fasaden för att öppna upp mot den sammanbindande delen mot tillbyggnationen. Förslaget innebär även att det nyligen bytta fönstret i östra fasaden till ett som har mer spröjs igen. I köket på nedre plan föreslås att de äldre dassdörrarna ska användas som garderober. Skafferiet föreslås också vara kvar i det nya all-/sovrummet.

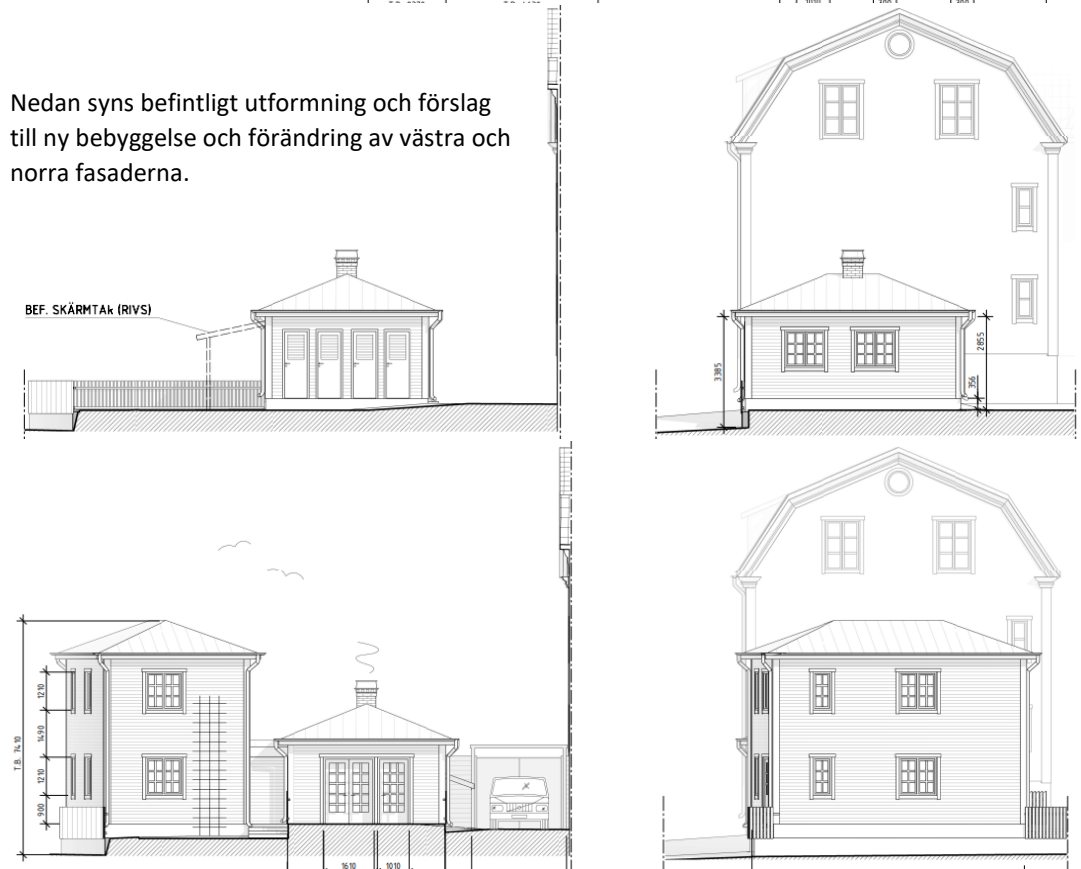
Det nya huset kommer få fönster både med en och två bågar mot norr. Mot öster är också både smala och breda fönster föreslagna samt en fransk balkong på bottenplan. Mot söder är förslaget två smala fönster och en entrédörr som förlagts i tillbyggnadens i hörnet mot gården. Två breda fönster, dvs i två bågar föreslås i den västra fasaden.

Planket och porten är tänkt att bli 230 cm höga, bestående av liggande panel och smidda järnringar.

Nedan syns befintligt utformning och förslag till ny bebyggelse och förändring av östra och södra fasaderna.



Nedan syns befintligt utformning och förslag till ny bebyggelse och förändring av västra och norra fasaderna.



## Konsekvensbeskrivning av hur åtgärderna påverkar de kulturhistoriska värdena

### Förtätning av tomten

Överallt inom Västerviks gamla stadskärna har det funnits uthusbebyggelse, så även inom kvarteret och på tomten Stampen. Den som funnits inom kvarteret Stampen har legat längs Fabriksgatan och Östra Kyrkogatan samt den östra delen av Jacobsgatan. Däremot har det nordvästra hörnet, vad man kan tyda av det historiska kartunderlaget varit obebyggt. Att åter bebygga det nordöstra hörnet av kvarteret är därför inte problematiskt ur kulturhistoriskt perspektiv.

På kartorna från 1872 och 1929 syns att de småskaliga, närbelägna byggnaderna i kvarteren Stenhamra, på andra sidan Jacobsgatan och Gelbgjutaren på andra sidan Östra Kyrkogatan, stämmer väl överens med dagens placering och storlek och källorna säger att de kan vara från 1700-talet. Att den föreslagna nybyggnationen är av samma skala, i sin yttorlek och höjd som den byggnad som ligger tvärs över gatan gör att det kan passa in i det offentliga rum som gatan de facto är och den karaktär som Västerviks gamla bebyggelse har.

### Ändring av befintlig uthusbyggnaden

I bevarandesyfte bör dörrarna med jallusifyllningarna bevaras på sin ursprungliga plats. Det finns fina exempel på hur man innanför äldre dörrar sätter glasade dörrar. Det är också ett utmärkt sätt att göra bottenvåningen mer inbrottssäker. En variant att åstadkomma det kan göras på följande vis. Man låter den norra dörren vara fast förankrad som nu. Nästa dörr flyttar man gångjärnen på så att den möter den tredje dörren, då åstadkommer man en lämplig kombination med den planerade pardörren bakom. Slutligen breddar man dörren längst i söder så att den fungerar framför entrédörren. Det är förståeligt att man behöver knyta samman uthuset med tillbyggnaden för att kunna återanvända uthuset för ny funktion men för att den ursprungliga uthusbyggnaden ska bevara sin genuina äkthetskaraktär rekommenderas även att bevara och restaurera originalfönstren i den norra fasaden och placera dem på andra ställen i samma byggnad. Förslagsvis kan det ena placeras i den östra fasaden, där nu det moderna fönstret sitter och i den södra fasaden, som borde behövas just för att dra nytta av dagsljuset. De äldre fönsterbågarna kan kompletteras med innerfönster med isolerglas, för att åstadkomma tillräckliga energivärden. Gällande kulören bör ett av alternativen som bryter av mot huvudbyggnaderna väljas, eftersom uthusen traditionellt varit i avvikande kulör. Fasadbrädorna är hyvlade varför de inte varit tänkt att rödfärgas utan linoljefärg med jordpigment är en lämplig sort av färg att använda.

### Tillbyggnad av uthuset

Det finns några val som gjorts i det arkitektoniska utförandet som kan ifrågasättas utifrån traditionellt byggnadsmönster, men även ur rent praktisk funktion. Det gäller takets utformning, som borde vara ett sadeltak. Ett valmat sadeltak av så flack karaktär är mer brukligt på en byggnad som har är fyrkantig i planet, både i litet format som uthuset men även i större format som ett bostadshus i funkisarkitektur. I den här miljön skulle ett sadeltak smälta in bättre med byggnadstraditionen i Västerviks gamla stadskärna. En av de etablerade restaureringsteorierna säger dock att ett tillägg bör kunna urskiljas från den ursprungliga bebyggelsen, varför ett flackt sadeltak kan anses vara anpassat till det ursprungliga uthuset samtidigt som det inte kommer förväxlas med ett ursprungligt hus med sadeltak, likt huset mitt emot på andra sidan Östra Kyrkogatan.

### Uppförande av plank och port

Planken bör vara av stående panel som det står i inventeringen från 1990. På portar är det dock vanligt förekommande med liggande panel varför båda varianterna är möjliga.

## Sammanfattad antikvarisk bedömning

Kvarteret Stampen och tomten har mycket höga kulturhistoriska värden. Dels som en av Västerviks äldsta hantverksgårdar med ett bostadshus från mitten av 1700-talet samt dels med en väl utformad och anpassad tillbyggnad av en namnkunnig och mycket skicklig arkitekt uppförd i början av 1900-talet. Uthuset tillkom samtidigt som tillbyggnaden och visar också på arkitektoniska kvalitéer i sin detaljutformning. Alla har värderats som kulturhistoriskt värdefulla i olika inventeringar genom åren.

Som sakkunnig avseende kulturvärden har jag i det här ärendet endast haft att ta ställning till ett färdigt Inlämnat förslag. Det är mycket positivt att uthuset kan bevaras, att bygga om uthuset för att det ska få en ny funktion och kunna användas är i linje med de nationella kulturmiljömålen. Nyuppförande av en byggnad som följer tomtens gräns kan ses som ett återställande av tidigare bebyggelsemönster och anpassande till den befintliga bebyggelse av traditionell karaktär varför det inte skulle sänka de kulturhistoriska värdena. Det är dock inte bra om man ger avkall på att ta bort äldre byggnadsdelar som fortsatt kan berätta om tomtens tidigare användning. Att läsbarheten fortfarande finns kvar genom att uthusbyggnadens funktion som dass kan avläsas genom att dörrarna med jalussifyllningar finns kvar är också viktigt för att bevara tomtens och Västerviks bebyggelsehistoria. Att byta ut originalfönstren som oftast är av mycket bättre kvalitet än nya, eftersom äldre fönster var gjorda av kärnvirke, är inte heller att tänka hållbart. Att behålla förslaget med flackt valmat tak kan ses som en modern tolkning och anpassning men bör då vara ett medvetet val för att det inte ska förväxlas med en ursprunglig byggnad. Plankets liggande brädor bör bytas mot stående för att inte bryta alltför mycket mot traditionella byggnadsmönster inom Västerviks gamla stadskärna. De i bygglovsansökan omnämnda lösspröjsen i fönsterbågarna är inte att rekommendera i några hus, dels för att de kan uppfattas som pastisch och dels för att de kan gå sönder och ramla bort. I den här kulturhistoriska miljön bör krav ställas på sidohängda träfönster med fasta spröjs av det skälet att spröjsade fönster inte hänger ihop med pivåfönster. De flesta av föreslagna åtgärderna anses kunna genomföras utan att höga kulturhistoriska värden går förlorade. Hänsyn har till stor del tagits till de kulturhistoriska värdena i förslaget. Bygglovsansökan bör kunna bifallas utifrån de antikvariska krav som ställs i Plan- och bygglagen, om väl avvägda beslut tas gällande bevarande av dassdörrarna, originalfönstren i befintligt uthus och panelens riktning i nybyggnationen av planket, utifrån vad som sagts ovan.

Helena Rosenberg  
*Certifierad Sakkunnig avseende kulturvärden*

2021-09-06

## Källförteckning

### Litteratur

Andrén, Erik, *Västerviks bebyggelsehistoria*, 1933

Essén, Arre, *Västerviks byggnadsinventering*, 1961

Hjertqvist, Hans, *Västervik i mitt hjerta*

Kalmar läns museum, *Västervik stadskärnan – kulturhistorisk bebyggelseinventering*, 1990

Palm, Veronica, *Västerviks stad, Kunskapsöversikt för RAÄ 91:1 Västerviks stad, Västerviks socken, Västerviks kommun, Kalmar län, Småland*. Version 2018

*Gamla Norr i Västervik – en användningsplan*, 1972

### Kart- och ritningsmaterial

Digitala kartor från Lantmäteriets kartarkiv i Historiska kartor

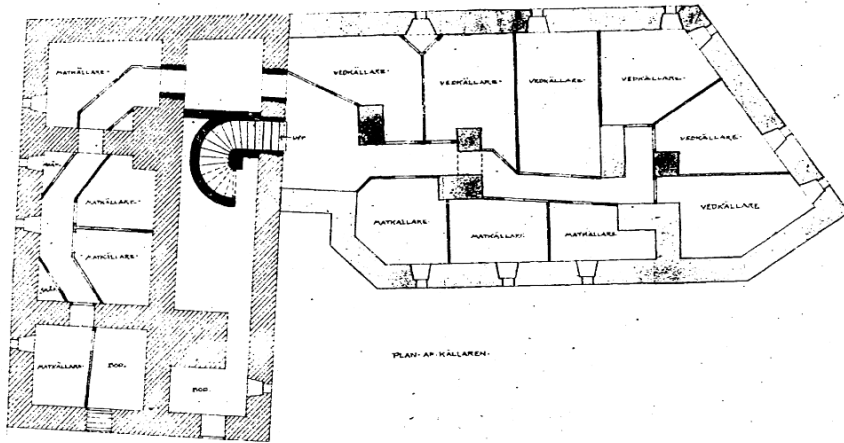
Ritningar från kommunens bygglovsarkiv

Bygglovshandlingar

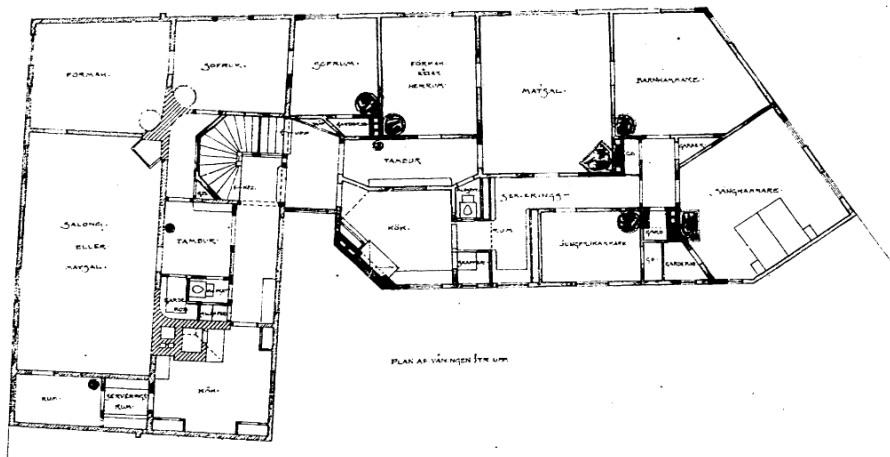
# Bilaga

## Ritningar från om- och tillbyggnaden 1905

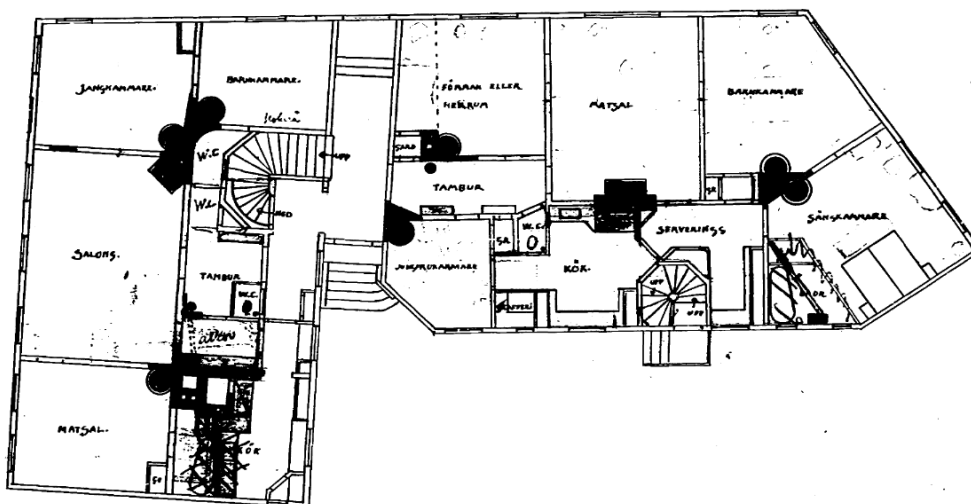
Ritning till nybyggnad och förändring av huset, Norra kvarteret no 17 Westervik



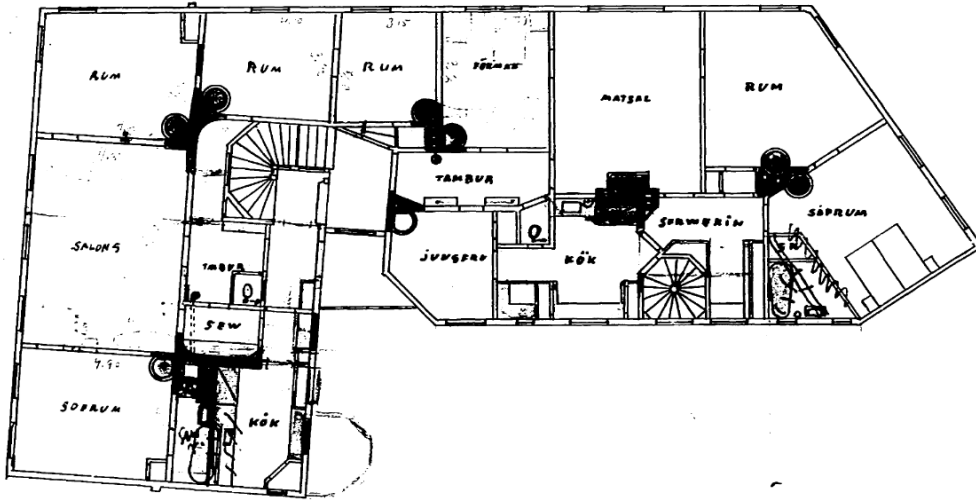
Källarplanet



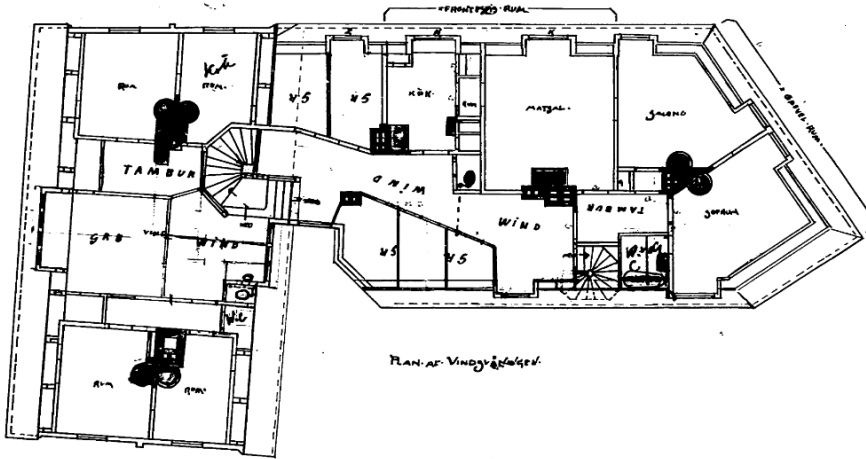
1:a våningen



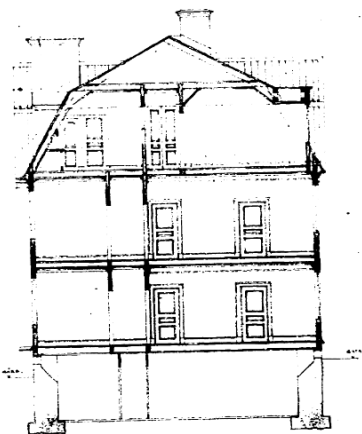
2:a våningen



Variant av 2:a våningen



Vindsvåningen



Sektionsritning





**Kulturmiljö sydost**

Häggemåla 402  
384 93 Ålem

Telefon 073-983 0660

E-post: [info@kulturmiljosydost.se](mailto:info@kulturmiljosydost.se)  
[www.kulturmiljosydost.se](http://www.kulturmiljosydost.se)

