



Styrmannen 2

- Tillbyggnad mot gården, ändring av gavelfasad och ändrad planlösning

Antikvarisk förundersökning, 2021

Västerviks stadsförsamling, Västerviks kommun

Kalmar län

Helena Rosenberg



Rapport: 2021:1
Rapportnamn: Styrmannen 2, antikvarisk förundersökning 2021
Utgåva: Endast publicerad på webben
Utgivare: Kulturmiljö sydost, Häggemåla 402, 384 93 Ålem
Hemsida: www.kulturmiljosydost.se
Dnr: 2020/258
Författare/Kontaktperson: Helena Rosenberg
Foto, om inget annat anges: Helena Rosenberg
Kartor: ur allmänt kartmaterial

© 2021 Kulturmiljö sydost

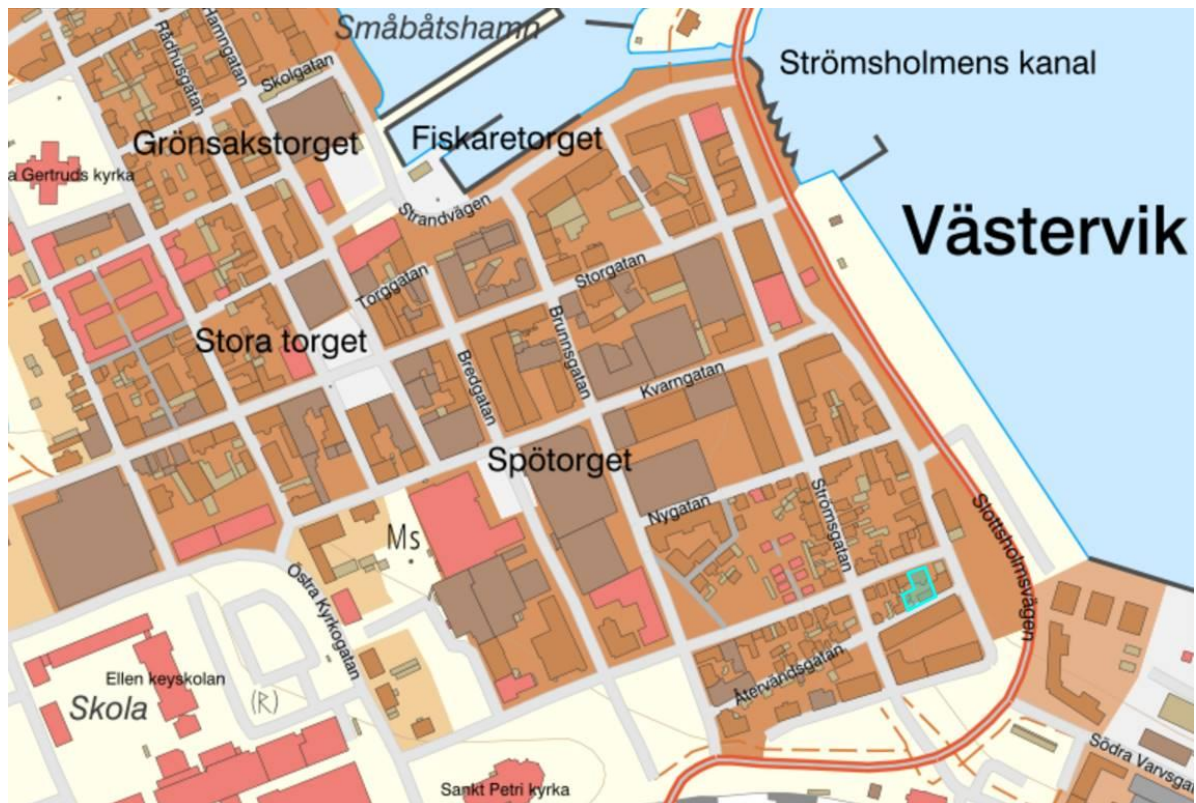
Omslagsfoto: Styrmannen 2, fotograferad från nordväst

Innehållsförteckning

Geografiskt läge.....	3
Översiktskartor	3
Historik	4
Kvarteret Styrmannen	4
Bostadshusets exteriör.....	6
Husets planlösning	9
Beskrivning av nuvarande byggnad.....	12
Exteriör	12
Interiör.....	14
Bygglövsansökan	20
Parter i ärendet	20
Samråd och besiktningar	20
Besiktning 2021-02-10.....	20
Ansökan	20
Konsekvensbeskrivning av hur åtgärderna påverkar de kulturhistoriska värdena	23
Ändrad funktion av skafferi och tillbyggnad av hiss.....	23
Byte av takfönster till takkupa i syrummet och badrummet	23
Byte av treluftfönster i gavelröstet till två treglasfönster med lösspröjs	24
Ändrad planlösning på tredje våningen	24
Sammanfattad antikvarisk bedömning	25
Källförteckning.....	26
Litteratur.....	26
Kart- och ritningsmaterial.....	26

Geografiskt läge

Översiktskartor



Styrmanen 2 ligger i kvarteret Styrmanen, här markerad med turkos färg. Kvarteret ligger i sydöstra delen av Västerviks äldre delar, som vetter mot havet i öster och räknas som en del av innerstaden.



Pilen visar bostadshuset på Styrmanen 2, vilket ligger i kvarterets nordöstra del. Bostadshuset syns främst från kvarteret på andra sidan Båtsmansgatan och från Varvgatan samt kajen.

Historik

Kvarteret Styrmannen

Västervik stad flyttades till sin nuvarande plats från Gamleby på 1430-talet. Kartor och stadsplaner saknas från perioden fram till slutet av 1600-talet. Västervik eldhärjades under 1600-talet och efter det reglerades gatorna i staden.¹ På 1678 års karta finns kvarteret inte uttritad eftersom stadsbebyggelsen slutar vid Båtsmansgatan.²



T.v. Avmätning 1707. T.h. Karta från 1707. Styrmannen 2 var då tomt nr 175, vilken ägdes av Petter Orre.

På kartor från 1707 finns kvarteret med och inom det ligger sju tomter, troligen både självägande och arrendetomter. I kvarterets sydvästra hörn fanns en kvarn. 1781 är strukturen nästan densamma, men en av tomterna har styckats till två.³ Ända in på 1800-talet var borgaren till hälften bonde. Att han hade bl.a. hästar i stall och fiskebåt vid bryggan präglade därför stadsbilden och gårdsbebyggelsen. Gårdsbebyggelsen som till en början hade en annan funktion har senare blivit enbart bostad för människor som försörjer sig på andra yrken.⁴



Ljunggrens atlas, litografi från 1858. Kartan visar hur mycket landsbygd som omger staden på 1800-talets mitt.

¹ Andrén, Erik, *Västerviks bebyggelsehistoria* s. 9

² Palm, Veronica, *Västerviks stad, Kunskapsöversikt för RAÄ 91:1 Västerviks stad*, s. 201

³ Ibid

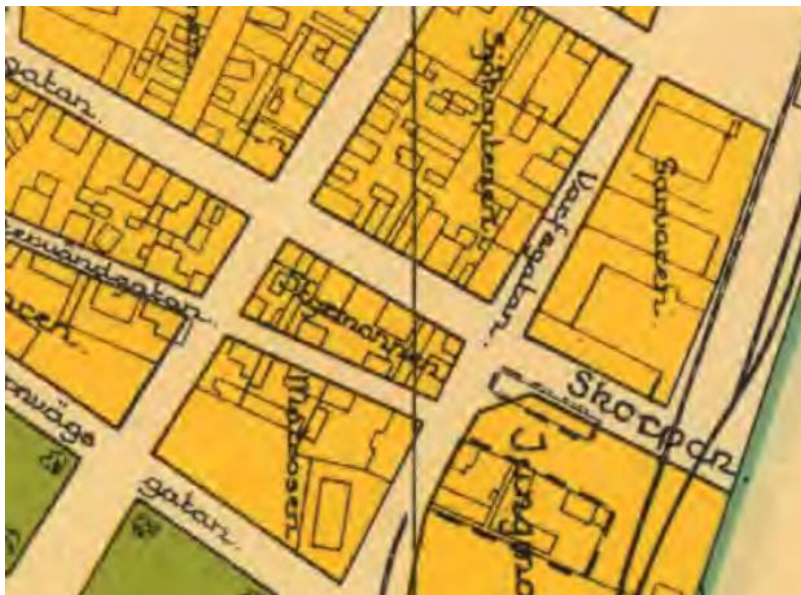
⁴ Andrén, s. 7



Mätning från 1872. Det som idag utgör Styrmannen 2 hade bytt namn till tomt nr 72 och 73.

1872 har kvarntomten bebyggts med stadsbebyggelse och inom kvarteret finns nio tomter utöver kvarntomten som betecknas med bokstaven K. Mätningen från 1872 är första ritningen som visar bebyggelsen inom tomten. Under denna tid var tomterna bebyggda med större bostadshus mot gatan och mindre gårdsbebyggelse. Här syns att takfallet på bostadshuset på Styrmannen 2 stämmer överens med ritningen från 1895. (Se bild s.6)

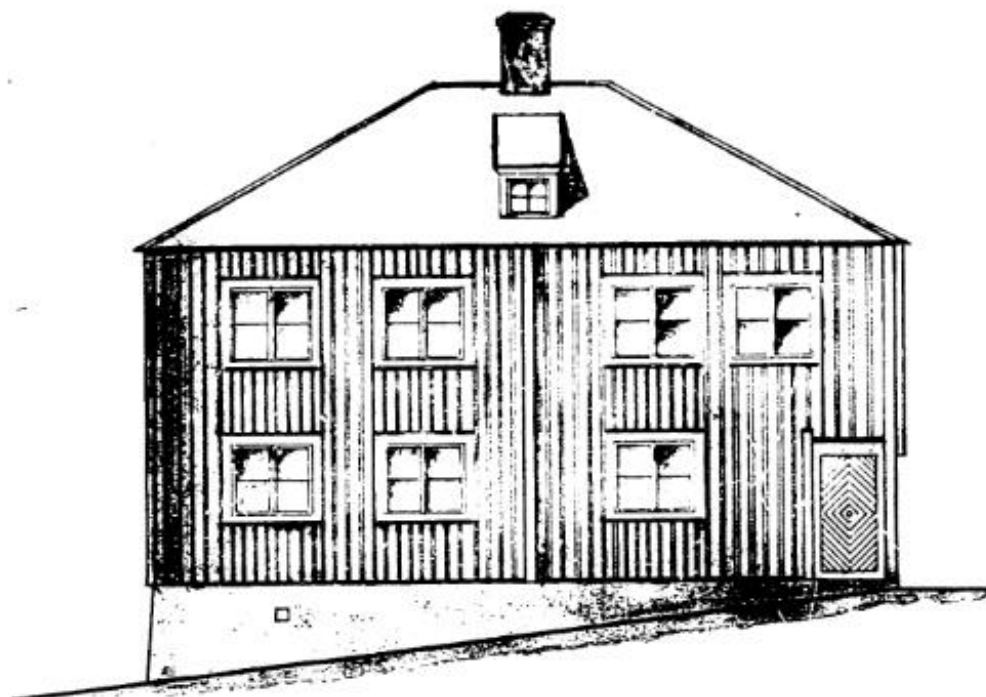
När generalstabskartan upprättades 1883 hade järnvägen dragits in till området söder om kvarteret Styrmannen. Stickspår gick längs kajen och ytterligare ett längs Varvsgatan men slutade en bit före Båtsmansgatan.



Karta över Västerviks stads stadsplanlagda område 1929.

På kartan från 1929 ser det ut som endast bostadshusen är utritade eftersom flertalet av gårdarnas uthus från början av 1800-talet finns kvar än idag.

Bostadshusets exteriör



Ritning av på fasaden mot gatan, så som det såg ut före 1895.

1895 ansöker dåvarande ägare till Styrmannen 2 om att bygga till och på bostadshuset på tomt nr 73. I handlingarna från den tiden finns ritningar på hur det dåvarande huset på tomt nr 73 i det östra kvarteret i Västervik såg ut. Dessa är de äldsta ritningar som kunnat hittas och borde vara det första huset på tomten, vilket troligen uppfördes under 1700-talets början eller i alla fall under 1700-talets andra hälft. Vissa byggnadsdetaljer kan berätta om byggnadens ålder men de kan också ha förändrats med tiden. Formen och indelningen av fönstren vittnar om 1800-talets början. Under 1700-talets början användes dock denna indelning fast då med blyspröjs inom de fyra separata bågarna i påkostade byggnader. Ytterdörren hade snedställd brädpanel vilket användes redan på 1600-talet. Takformen var inte ovanlig för staden i övrigt, vilket syns på kartan från 1872.

Före påbyggnaden av den tredje våningen hade byggnaden fasader täckta med locklistpanel och fönster med fyra rutor och spröjs. Taket var ett valmat sadeltak med ett mindre spröjsat vindsfönster i en takkupa mot gatan. Från gatan i byggnadens östra hörn fanns en entré till en vedbod. (Se bild ovan) Mot gården fanns entrén till bostaden och till höger om entrén fanns en trappa ner till källaren.

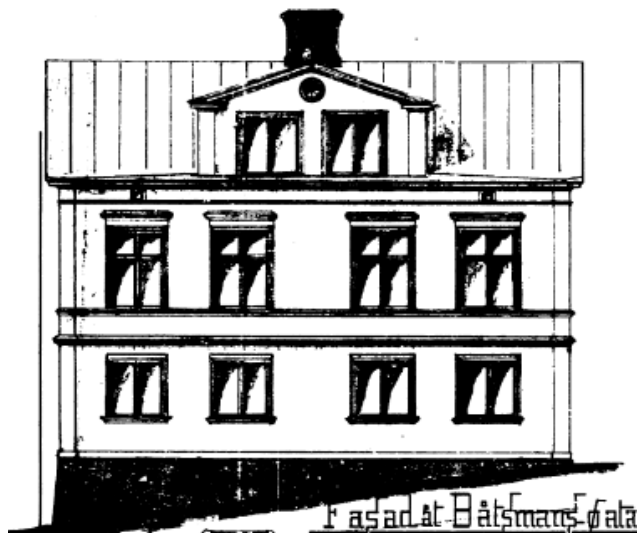
Ritningarna från om- och påbyggnationen av byggnaden som gjordes 1895 är signerade med Anderberg. Hans Anderberg tillträdde som stadsbyggmästare 1883 men tycks ha haft rätt till fri arkitekt- och byggmästarpraktik.⁵ Hans son Fredrik (1879-1945) var en av de flitigaste husritarna i Västervik. Han praktiserade hos sin far och studerade vid Byggnadsyrkesskolan i Stockholm.⁶ Han ska även ha fått praktisk utbildning hos Agi Lindegren i Stockholm.⁷ Möjligen står det ett F på ritningen, vilket i så fall skulle innebära att han bara var 21 år när han ritade om huset på Styrmannen 2, kanske var det under den tid han praktiserade hos sin far.

⁵ Essén Arre *Inventering av det äldre byggnadsbeståndet i Västervik 1961*, kapitlet: Arkitekter och andra husritare i Västervik, s. 2.

⁶ *Ibid.* s. 11

⁷ Kalmar läns museum, *Västervik stadskärnan – kulturhistorisk bebyggelseinventering*, 1990 s. 104

Vid ombyggnationen ändrades byggnaden i stor utsträckning och fick ett klassicerande formspråk. Andra våningens takhöjd blev högre, en frontespis tillkom mot gatan och ett trapphus mot gården. Fasaderna putsades och taket blev ett sadeltak som täcktes med falsad plåt. Spröjsen i fönstren i bottenvåningen togs bort. Fönstren på andra våningen byttes ut mot flaggpostfönster. Fönstren i frontespisen fick samma utformning som bottenvåningen och inock sattes ett runt fönster. Våningarna markerades med lister i fasaden och takfoten med profilerade taklistor. Även knutar och frontespisens sidor artikulerades genom hörnpilastrar.



Fasadritning från till- och påbyggnaden 1895.



Foto på Båtsmansgatans och dess bebyggelse, troligen från tidigt 1900-tal. Till höger skimtar den putsade fasaden på Styrmannen 2. Foto: fotograf okänd, ägare till fotot är granne till nuvarande fastighetsägare.



Foto på Båtsmansgatan taget något senare än den förra bilden. Till höger skimtar Styrmanen 2 med plåttak på frontespisen och stuprör med raka vinklar. Foto: Västerviks museum.

Enligt den inventering som gjordes av bebyggelsen i Västervik 1961 var fasaderna fortfarande putsade. 1977 tilläggsisolerades fasaden. I samband med det kläddes den åter med locklistpanel och målades i en mörkgrön kulör. Knutar, taklister och fönsterfoder målades vita medan fönstren fick en mörk kulör. Skorstenen kläddes i plåt och taket belades med takpannor.

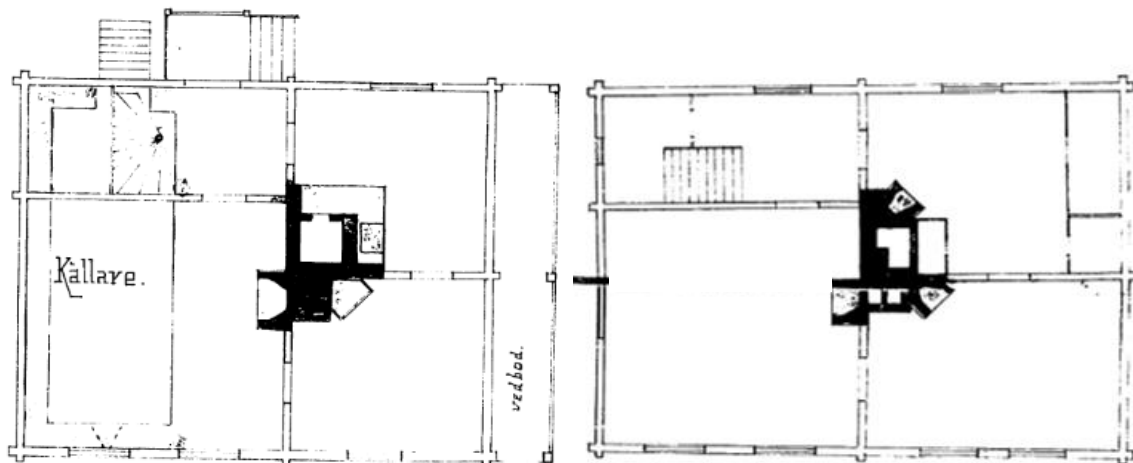


Foto från bebyggelseinventeringen 1990. Foto: Västerviks museum.

Husets planlösning

Bostadshuset som låg längs Båtsmansgatan på Styrmannen 2, var till en början bostad för en familj fram till slutet av 1800-talet. Det kan man utläsa av planritningen från 1895 över den byggnad som fanns på platsen då. Byggnaden hade då en fyrdelad planlösning med förstuga och kök mot gården samt kammare och sal vette mot gatan. Den fyrdelade planen användes i övervägande flertalet inom hantverksgårdarna i Västervik.⁸ En byggnad som haft en sexdelad plan men liknande rumsfördelning med fyra av rummen i Västervik är huset på Storgatan 9, tidigare kallat tomt nr 23 i det östra kvarteret.⁹

Grunden till manbyggnaden på Styrmannen 2 hade en källare i östra delen, där terrängen gjorde det möjligt och samtidigt byggdes en jämn yta upp av stenväggar där trästommen kunde vila. Man får ha i åtanke att den uppfördes i en tid före dynamiten var uppfunnen och byggnader anpassades efter terrängen. Till den fyrdelade planen fanns en vedbod som sträckte sig längs hela undervåningens västra gavel. Bottenvåningen var inrymd med två rum, sal och kammar, med eldstäder i varje rum samt ett kök med spis och bakugn, innanför entrén en ouppvärmd förstuga. I förstugan på bottenvåningen går en trappa upp till andra våningen med en likadan planlösning. Rummen mot väster är dock större eftersom de ligger ovan vedboden och rummet ovan köket har ett flertal garderobsutrymmen.



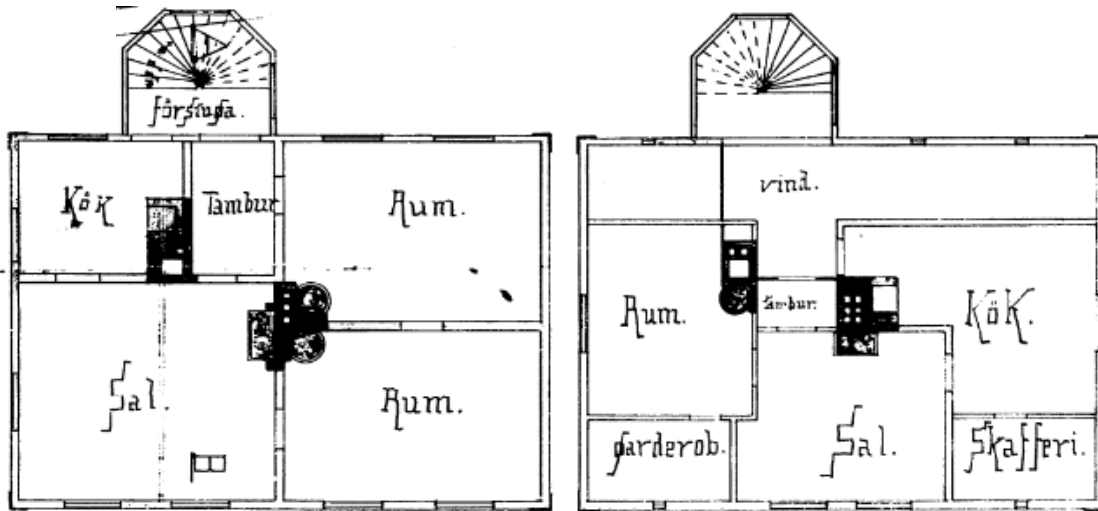
T.v. Planlösning av källare och bottenvåning med vedbod. T.h. Planritning över andra våningen med större kammare mot gatan och garderober i rummet mot gården.

Vid ombyggnaden 1895 fick andra våningen högre takhöjd och taket fick en ny form. Ett trapphus byggdes mot gården utanför det som tidigare varit entré. Ett kök inreddes på andra våningen i det som tidigare varit förstuga med trappa mellan första och andra våningen. På så sätt tillskapades ytterligare en bostad och även vinden inreddes till en separat lägenhet, vilket innebar att huset blev ett flerbostadshus med tre lägenheter. Möjligen tillkom samtidigt indelningen av salen i två mindre rum på andra våningen. De öppna spisarna ersattes av kakelugnar i varje rum. Takets nya form möjliggjorde en tredje våning i den inredda vinden. Där gjordes ytterligare en lägenhet med två rum och kök. För att nå denna fick man gå från trapphuset genom vinden in i en liten tambur mellan de båda murstockarna. Innanför tamburen låg salen med en flat kakelugn, inredd i frontespisen mot gatan. Mot öster med utsikt mot vattnet fanns ett rum med en rund kakelugn och mot väster ett kök

⁸ Essén, s. 76

⁹ Ibid, s.74-76

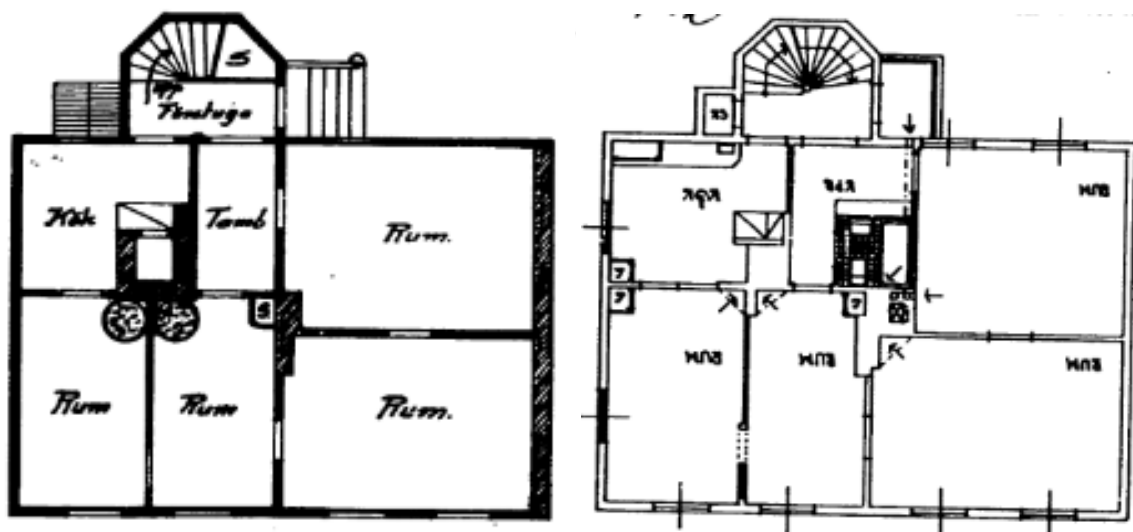
med spis. Mot gatan intill rummet fanns en garderob och intill köket ett skafferi. Mot gården var de utrymmen under sadeltaket som inte hade full takhöjd en kallvind.



Planlösning till ombyggnationen som genomfördes 1895, över andra våningen t.v. och tredje våningen t.h.

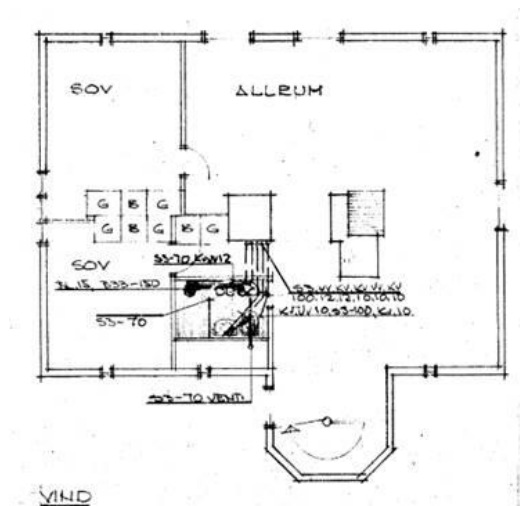
1924 delade även salen på bottenvåningen i två mindre rum och två runda kakelugnar byggdes upp. I källaren breddades murstocken som grund för de nya kakelugnarna.

1946 var det åter dags för att bygga om. Denna gång var syftet att installera en kolpanna i det som tidigare bara varit en torpargrund mot gården, väster om den gamla källaren. I samband med detta togs kakelugnarna bort i samtliga husets rum. Väggen mellan tamburen och rummet mot gården flyttades så att rummet blev mindre för att göra plats för ett badrum i husets mitt. Skafferi byggdes till som en utbyggnad på trapphuset mot gården. Samtidigt tillkom en vädringsbalkong ovanför entrén på andra våningen som man kan ta sig till från trapphuset och som även fungerar som tak ovan entrédörren i bottenvåningen.



T.v. planritning över ändrad planlösning i bottenplan från 1924. T.h. Planritning över ändrad planlösning på andra våningen från 1946.

1978 gjordes en VA-installation som bl a innebar ett nytt badrum på tredje våningen, vilket är det badrum som finns där idag. Planritningen över tredje våningen visar att den äldre planlösningen ändrats genom att skafferiets vägg i köket tagits bort mot gatan och väggen mot gården där det fanns en kattvind, sedan har två sovrum skapats i det gamla köket genom att en vägg satts upp mellan två fönsterbågar. Väggarna mellan salen, sovrummet, tamburen och kallvinden mot öster har rivits och alla ytor har slagits samman till ett stort allrum. Eftersom väggarna fortfarande finns kvar idag är det inte säkert att förslaget genomfördes. Om det gjorde det så har nya väggar satt upp igen mellan dessa rum.



Planlösning från 1978 när ett badrum byggdes i del av den västra vinden.

Beskrivning av nuvarande byggnad

Efter en besiktning av de delar av byggnaden som berörs av bygglovsansökan är en beskrivning möjlig att göras av de olika byggnadsdelarna. I följande beskrivning kommer inte allt i byggnaden att beskrivas utan endast de delar som berörs av ansökan och främst den kvarvarande fasta inredningen av byggnadshistoriskt och arkitektoniskt värde kommer lyftas fram.

Exteriör

Fasaden är idag målad i en ljusare grön kulör än den målades med när tilläggsisoleringen gjordes. Det är en ljusgrön kulör som stämmer bättre överens med de rekommendationer som står i den kulturhistoriska bebyggelseinventering som gjordes 1990. Till höger om trapphuset på gården syns den tillbyggnad som gjordes 1946 för att inrymma skafferi. I fasaden syns plåtgaller för ventilation. Den är klädd i samma panel och målad i samma kulör som de kringliggande byggnadsdelarna. Ovanpå utbyggnadens tak finns ett fläktaggregat som kommer från andra våningens köksfläkt med en huv på som satts dit för att förhindra läckage. På marken intill utbyggnaden finns ett skjul eller förråd vilket består av ett skärmtak som vilar på väggar men som inte har någon framsida. Skjulet är modernt och tillkommit på senare tid. Taket är belagt med röda takpannor och har svarta plåtbeslag.



T.v. syns utbyggnaden som idag inrymmer skafferi. Där brandstegen sitter idag är tänkt att den högra takkupan ska placeras. T.h. syns skjulet som bl.a. används som cykelförråd, vilket är tänkt att rivas för att göra plats för hiss och tillgängliggöra entrén till hissen.

Trapphuset är femkantigt och höjer sig ovanför takfoten. Taket är därför relativt flackt och klätt med svart plåt. Tilläggsisoleringen i trapphuset är mer märkbar än på långsidans fasad eftersom fönstren inte flyttats ut i samband med isoleringen och därför ligger en bit in i fasaden.



T.v. syns hur olika tilläggsisoleringen ter sig i de olika byggnadsdelarna. T.h. syns en del av taket med takpannor nedanför skorstenen, där den vänstra takkupan är tänkt att placeras. Foto: Atrio



T.v. syns avluftningsröret i takfallet från badrummet i utrymmet under. Bilden tagen mot norr från Återvändsgatan. T.h. ser man hur lite som syns av skafferiet och trapphuset från Varvsgatan. Här syns även fönstret i gavelröstet, så som det på andra gavelröstet mot väster troligen också såg ut från början. Foton: Atrio

I det gavelröste som finns på den västra fasaden sitter idag ett tredelat fönster som i stil hör hemma på en funktionalistisk byggnad. På ritningen från 1977, då tilläggsisoleringen gjordes, syns detta fönster men då med spröjs och tre rutor i varje båge. Tanken var möjligen att skapa ett centralt placerat fönster med så mycket ljusinsläpp som möjligt men som ändå stämde överens med de övriga fönstren på byggnaden. De fönster som sitter där idag är tvåglasfönster som är kopplade och sidohängda. Inga spår efter spröjs finns varför det troligtvis aldrig blev som på ritningen. Fönstret ligger inte i liv med fasaden, likt de på trapphuset.



T.v. Fönstret i tre lufter i västra fasadens gavelröste. T.h. Bild på långsidans fasad med fönster som går i liv med fasaden och gavelfönstret som ligger innanför fasaden.

Interiör

På bottenvåningen och på andra våningen finns sedan ombyggnationen 1946 skafferier. De ligger utanför byggnadskroppen i väderstrecket sydost, med hjälp av två ytterväggar och skugga av trapphuset mot väster gav det troligen en lämplig temperatur för förvaring av bl.a. konserver.



Skafferidörren i trapphuset på andra våningen och skafferiets insida, vilken idag används som garderob. Foto: Atrio

Inne i skafferiet på andra våningen finns en ventilationstrumma som går från väggen mot köket och ut genom taket.



Innertaket i skafferiet med ventilationsröret för köksfläkten och ventilationslucka för skafferiet till höger.

Ventilationstrumman tillkom för att skapa en bättre ventilation av en köksspis och grill som tillskapades i en senare tillkommen spiskåpa. Ventilationsröret går inne i köket längs taket ovanför dörren mellan tamburen och köket.



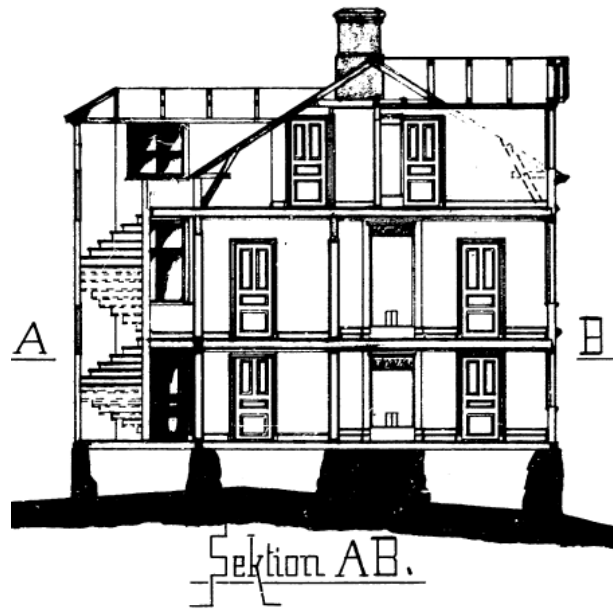
Ventilationsröret är inmålrat i väggens kulör ovan dörren i köket.



Spiskåpan där ventilationsröret går in till själva fläkten.

På de äldre planritningarna syns att den murade spisen togs bort 1946. (Se bild s. 10) Väggan mellan den gamla salen och köket gick i linje med där dörren går mellan tambur och kök går idag. Den vägg som tillkom för att dela salen i två mindre rum är idag borttagen och salen har fått tillbaka sin storlek

från 1800-talet. Däremot har man även tagit bort väggen mellan köket och salen mot öster samt byggt en ny murad spis som går in en bit i salen. Mot salen finns en äldre järnlucka och ovanför denna en grill. Det är i samband med att denna grill kom till som ventilationen genom skafferiet drogs.



T.v. Bild på den senare tillkomna murade spisen i äldre stil, fotograferad från salen mot kök och tambur. T.h. byggnaden i genomskärning, s.k. sektionsritning, där man ser bl.a. takstolen, kakelugnar, de höga golvsöcklarna i salen och innerdörrarnas utseende.

På tredje våningen var utrymmet, som ligger till höger och vänster mot gården närmast trapphuset, tidigare bara en ouppvärmd vind. Det var mot gatan lägenheten med de två rummen och köket låg. I det högra utrymmet finns idag ett syrum och i utrymmet till vänster ett badrum med dusch. Badrummet tillkom i samband med en ombyggnation 1978, då möjligen även fönstret i gavelröset byttes, det finns dock inga planritningar mellan 1895 och 1978 som kan berätta om det. Inredningen i badrummet är nyare vilket innebär att det renoverats på senare år.



T.v. Dörr till syrum. T.h. Syrummet inifrån med delar av takstol och takfönster. Foto: Atrio

Syrummet kan ha tillkommit senare än 1978 eftersom de inte är uttritad på ritningen från 1978. I syrummet är takkonstruktionen delvis synlig. Takstolen ser ut att vara av svensk typ men stödbenet går något snett från högbenet ner till bindbjälken. Grunden och husets stomme samt takstol syns även på sektionsritningen från 1895. (Se bild s. 16) I badrummet syns inte takstolen utan den är inbyggd i väggen. I taket, som har samma lutning som takfallet, finns ett takfönster i vardera utrymme.



T.v. Inifrån badrummet. T.h. takfönstret i badrummet. Foto: Atrio

Utrymmet bakom badrummet mot väster, som även det tidigare varit kallvind, är idag inrett till ett sovrum. Sovrummet är dock större än vad vinden var, så delar av det gamla köket har även använts till att skapa ett sovrum. Ljusinsläppet till sovrummet är en av fönsterbågarna i fönstret i gavelröset. Sovrummet kommer man till från en korridor bredvid badrummet. Tidigare fanns ingen dörr till vinden eller där sovrumsdörren nu är placerad, däremot satt det en dörr där korridoren idag börjar, som var köksentrén.



T.v. Syns entrén till badrummet och korridoren in till det som idag är ett sovrum. T.h. Fönster på trapphusets övre plan vilket fungerat som förebild till de nu föreslagna nya fönstren i det västra gavelröset.

I resterande del av det utrymme där det gamla köket fanns och skafferiet som låg mot gatan, finns idag ytterligare ett rum. Det rummet har ljusinsläpp från två fönsterbågar i fönstret i gavelröset. Entrén till det rummet är en öppning från salen som är inredd i frontespisen. Öppningen idag är på samma ställe som där dörren mellan salen och köket fanns tidigare.



T.v. Fönsterbågen i sovrummet. T.h. fönsterbågarna i rummet intill. Exteriört är det ett treluftsfönster.



T.v. entrén till sovrummet. T.h. entrén mellan salen och det före detta köket, numer ett rum med annan funktion.

Bygglövsansökan

Parter i ärendet

Beställare: Birgitta och Dennis Willfors, Styrmannen 2 AB

Projektledare: Rebecca Johansson, Atrio arkitekter Västervik

Kommunens representant: Bygglövhandläggare Tobias Johannesson

Sakkunnig avseende kulturvärden: Helena Rosenberg, Kulturmiljö sydost

Samråd och besiktningar

Besiktning 2021-02-10

Närvarande: Birgitta och Dennis Willfors och Helena Rosenberg.

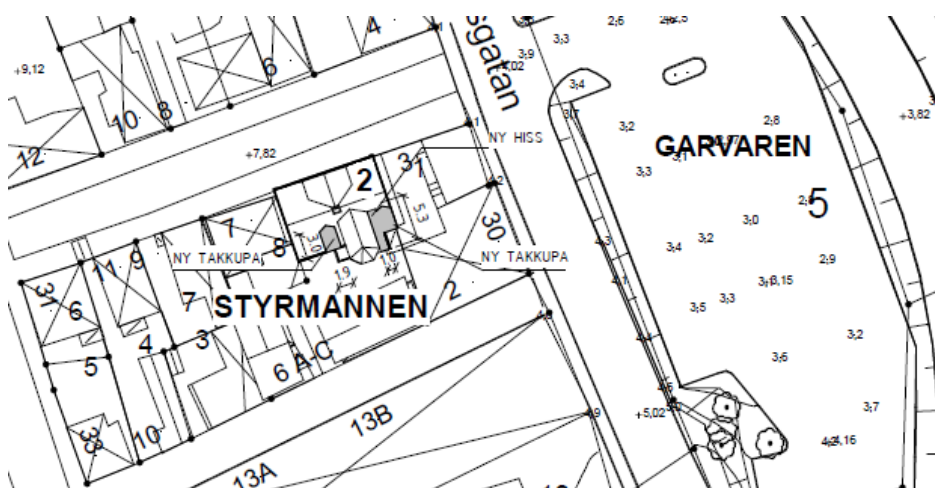
Ansökan

Ägaren ansöker i bygglövsansökan om att uppföra en utbyggnad intill trapphuset och bygga två nya takkupor på takfallet mot gården samt byta ut ett fönster i ett den västra av husets gavlar.

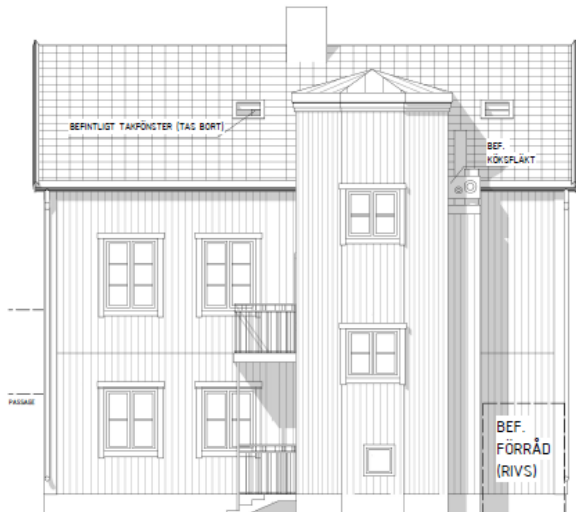
Ansökan gäller således en till- och ombyggnad samt fasadändring men även ändrad användning från FRA/köksfläkt till hiss. Tillbyggnaden för hissen gäller 2 m². Fasadbeklädnaden är tänkt att göras i trä med salviagrön kulör, takbeklädnaden i rött taktegel/plåt och fönsterbågarna i vitt trä.

Enligt ansökan syftar fasadförändringen "till att bejaka byggnadens exteriöra uttryck & kulturella aspekter, samtidigt tillföra värden som bidrar till en interiört ljusare och mer tillgänglig fastighet. Funktioner tillhörande den exteriöra köksfläkten ersätts med de interiöra skorstenskanalerna, som åter tas i bruk." De vill sammanfattningsvis "infoga nya värden i form av tillgänglighet, dagsljus och komfort inom ramen av områdets kulturhistoriska miljö"

Bilagor till bygglövsansökan är situationsplan, planritningar, fasadritningar, sektionsritningar och foton.



Situationsplan över kvarteret Styrmannen. På planen syns hur innergård och tak kommer förändras på fastigheten Styrmannen 2.



BEF. FASAD MOT S.Ö.



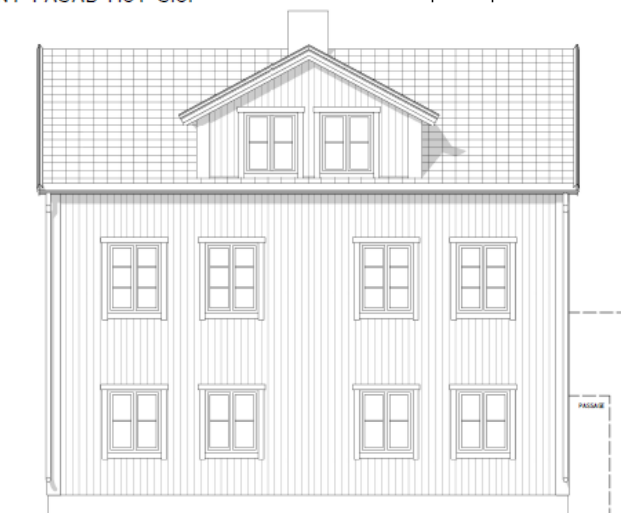
BEF. FASAD MOT S.V.



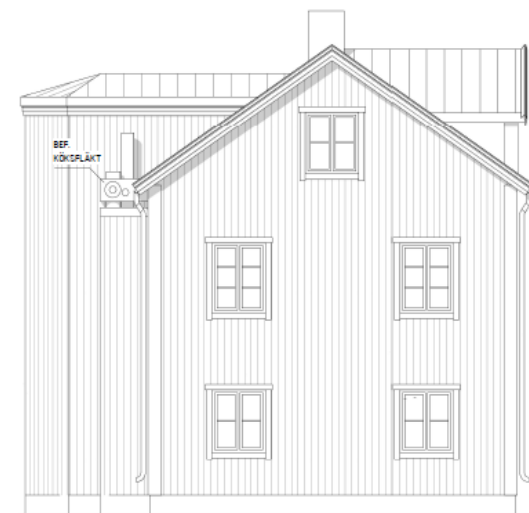
NY FASAD MOT S.Ö.



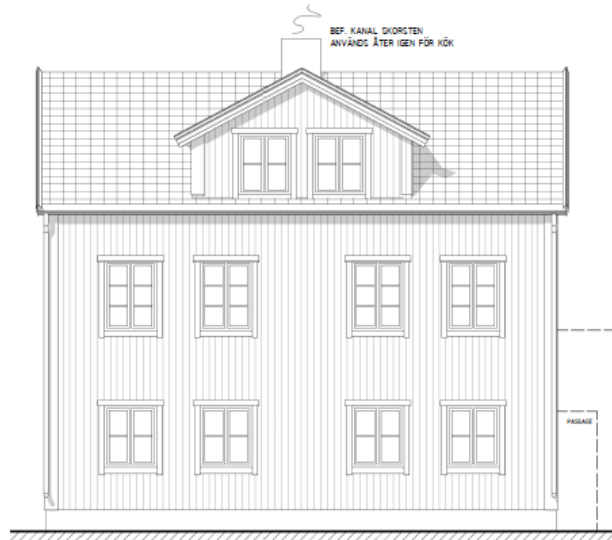
NY FASAD MOT S.V.



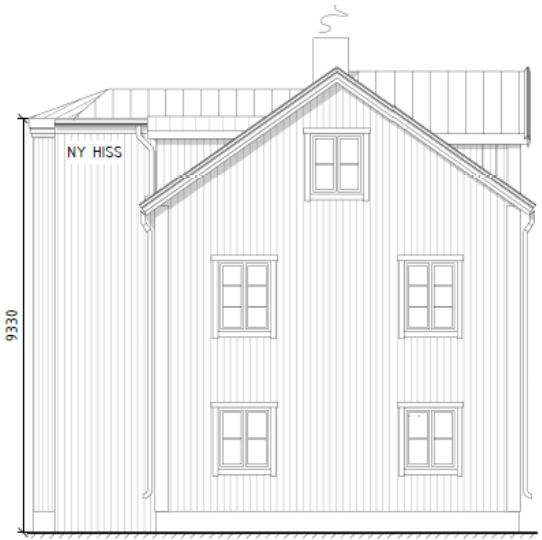
BEF. FASAD MOT N.V.



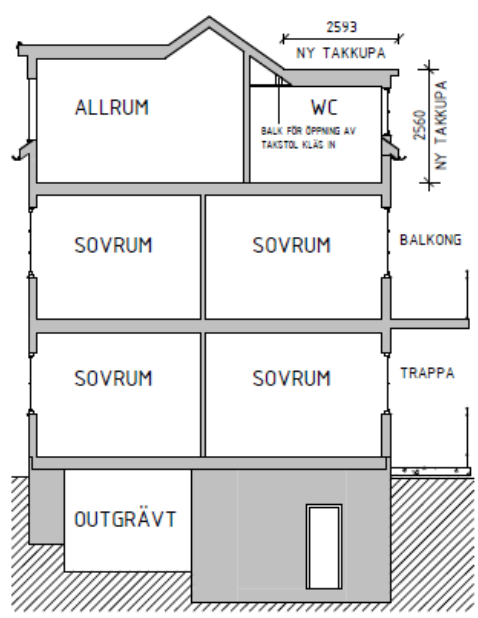
BEF. FASAD MOT N.Ö.



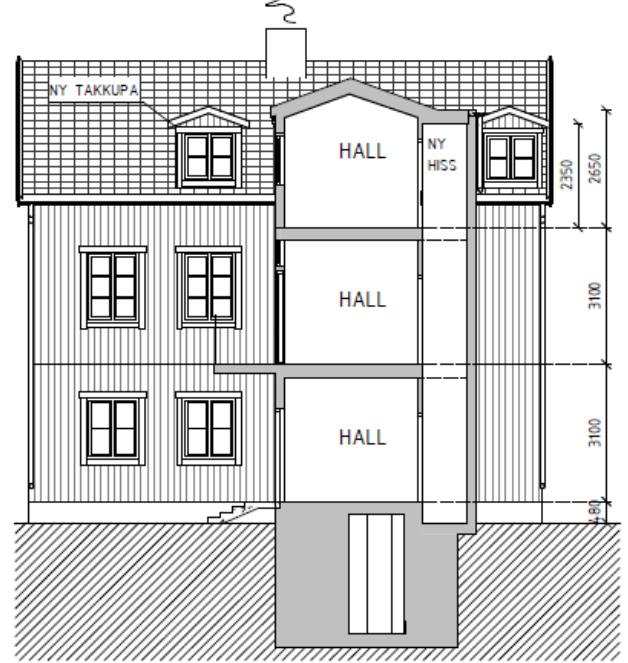
NY FASAD MOT N.V.



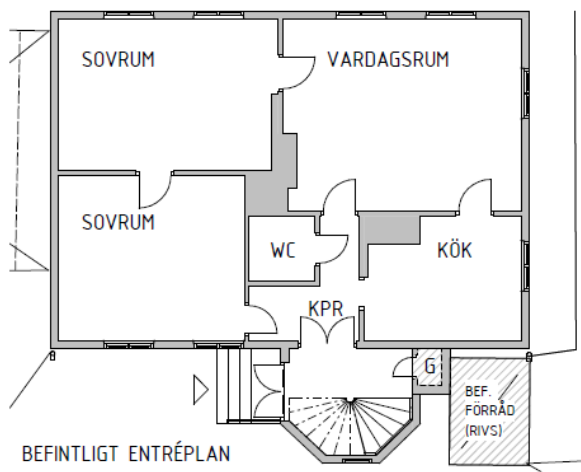
NY FASAD MOT N.Ö.



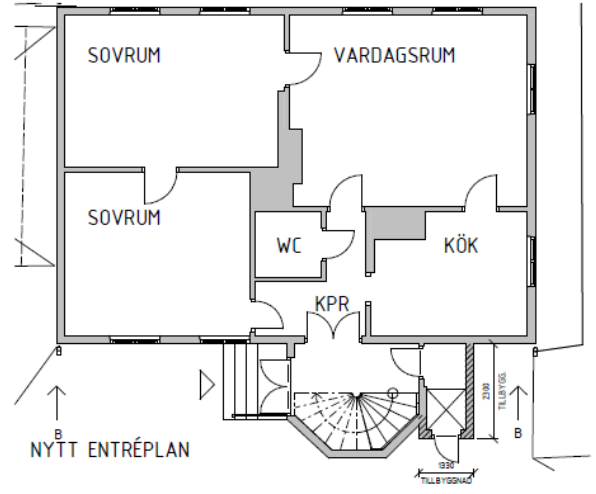
SEKTION A-A



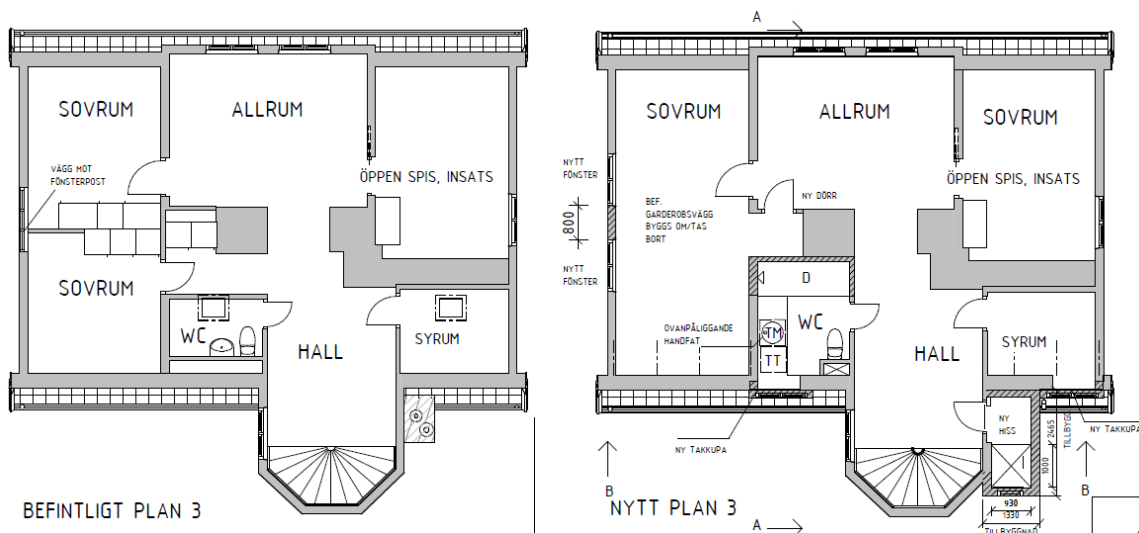
SEKTION B-B



BEFINTLIGT ENTRÉPLAN



NYTT ENTRÉPLAN



Konsekvensbeskrivning av hur åtgärderna påverkar de kulturhistoriska värdena

Ändrad funktion av skafferiet och tillbyggnad av hiss

Skafferiets tillkom 1946, således relativt modernt men ändå en funktion och utrymme som inte finns många kvar av idag eftersom många moderniserar sina kök utan att bevara det gamla. Med inskickat förslag ska dock skafferiet till viss del kunna finnas kvar liksom öppningen men i fortsättningen användas som en förstuga till hissen.

Hissen kommer i sitt omfång inte bli särdeles stor och placeras i ett hörn som knappt är märkbart varken för passerande på Varvsgatan eller från innergården. Den kommer även kläs in med samma fasadbeklädnad som finns på det övriga huset vilket gör att den anpassas till byggnadens nuvarande utseende.

Tillgängligheten till fastighetens alla tre plan kommer öka vilket är till fördel för kulturarvet generellt. Hissen kan ses som en tredje generation av att nå byggnadens olika våningar från marken, vilket i sig kan ses som att tillskapa ett kontinuitetsvärde.

När hissen byggs är det även tänkt att fläktaggregat med huv tas bort från skafferiet tak. Det är en åtgärd som bara är till fördel för byggnadens utseende, eftersom sådana ofta är misspyrdande för taklandskapet i en stadskärna med många äldre byggnader. Fläkten till spisen kommer efter ombyggnationen istället gå genom en av de befintliga rökgångarna i skorstenen.

Hisschaktet kommer på tredje våningen förses med ett smalt fönster som delas på mitten av spröjs och dörren på markplan ser ut att vara utformad för att likna entrédörren till trapphuset. Här är viktigt att det inte blir någon dörr i avvikande material som inte är anpassad till huset som helhet.

Byte av takfönster till tackupa i syrummet och badrummet

Det har tidigare funnits en tackupa på byggnaden. Den enda vi känner till är den vi ser på ritningen från hur byggnaden såg ut före ombyggnationen på slutet av 1800-talet. Den hade ett mindre spröjsat fönster med fyra rutor och ett tak som lutade i riktning från taknock till takfot. Att anpassa nya tackupor efter denna skulle dock inte vara intressant eftersom byggnaden inte längre har samma takform. När byggnaden höjdes och vinden inreddes fick taket en annan form och en frontespis mot framsidan. De nu föreslagna tackuporna har en form som synkroniserar med frontespisens formspråk

vilket är ett bättre sätt att anpassa, dvs. till de kulturhistoriska värden som finns i frontespisens arkitektoniska uttryck.

Takkupornas placering mot gården är också väl vald, eftersom de där inte förändrar det offentliga rummet som de skulle gjort om de placerats mot gatan. Placeringen vertikalt har anpassats till de fönster som sitter på våningarna under, vilket skapar symmetri och smälter på så sätt in i fasaden. Placering horisontellt har gjorts på det vis som rekommenderades i byggnadsinventeringen från 1990, nämligen att takfoten förblir obruten.

Fönstrens utformning är också den tänkt att harmonisera med indelningen av de befintliga fönstren, med fönster som indelas i fyra rutor. Storleken på glaset i rutorna har samma storlek som de fönster som finns i våningen under. Storleken på takkuporna underordnar sig trapphuset, varför de heller inte kommer att upplevas som aparta.

För att åstadkomma de föreslagna takkuporna behöver delar av takkonstruktionen tas bort och avlastas. Byggnadens stomme tillkom på slutet av 1800-talet, under en tid då många städer i Sverige byggde ny stadsbebyggelse och då sågverksindustrin hade tagit fart på allvar. Takstolen är därför inte unik och ett ingrepp av den här omfattningen sänker inte det kulturhistoriska värdet av byggnaden.

I ansökan står att takmaterialet ska vara plåt/tegel. Både på äldre foton och på ritningen från 1895 syns att byggnaden tidigare haft falsat plåttak. Att använda tegel på en så liten yta kan göra att de blir högre och större i omfång än om man endast belägger dem med plåt. Övriga delar av taket är belagda med svart plåt varför det valet av kulör troligen är det bäst lämpade.

Byte av treluftfönster i gavelröset till två treglasfönster med lösspröjs

Det fönster med tre lufter som sitter i gavelröset idag tillkom senast 1972, det kan dock ha satts in före dess men enligt ritningen från 1895 har det ursprungligen troligen suttit ett likadant tvåluftfönster som i det östra gavelröset. Eftersom det som sitter där idag inte är ursprungligt och med ett formspråk som inte stämmer med huset i övrigt. Av det skälet finns ingen anledning att inte byta ut det nuvarande fönstret till fönster som bättre anpassats till husets uttryck. De två som önskas sättas in har horisontellt och formmässigt anpassats till trapphusets övre fönster, vilket är positivt för byggnadens arkitektoniska värden.

När det större fönstret ersatte det ursprungliga gjordes ingrepp i stommen. Så kommer ske även denna gång, när en ny placering önskas göras av två nya fönster. Av samma skäl som ovan ang. takstolen anses inte det minska byggnadens kulturhistoriska värden.

Ändrad planlösning på tredje våningen

Genom att ta bort väggen som idag delar av det gamla köket återställs delar av den ursprungliga planlösningen som ses som positivt ur antikvarisk synpunkt. I ansökan finns olika alternativ för planlösningen i det gamla köket, antingen ska garderobsväggen tas bort eller byggas om. Om den byggs om behövs en ny öppning mot salen för att komma in i den del av rummet som vetter mot bakgården. Den föreslås att göras bredvid skorstensmuren intill den andra dörren mellan sal och rummet på gaveln. Planlösningen i den här delen av vindsvåning redan så förändrad att ännu ett håltagande för en dörr inte gör så stor skillnad rent antikvariskt.

Den del som idag är korridor in till sovrummet innanför, och som tidigare också var en del av köket, kommer tas i anspråk till att göra badrummet större. Vid en satsning som att tillgängliggöra våningsplanet med hiss är det även förståeligt och rimligt att även badrummet görs i sådan storlek att det ökar tillgängligheten, på så vis kan den kulturhistoriska miljön användas av fler.

Sammanfattad antikvarisk bedömning

Inlämnat förslag har diskuterats med ägare och arkitekt samt gällande val av plåt till täckning av takkupor diskuterats för att bättre anpassa till den tidigare takläggningen och för att minska takkupornas omfattning. Byte av fönster i gavelröset, nya takkupor och hiss mot gården samt ändrad planlösning på tredje våningen anses inte sänka de kulturhistoriska värdena byggnaden besitter. Åtgärderna bedöms utveckla värdena utifrån den ökade tillgängligheten en hiss ger. Byte av fönster som idag inte är samstämmigt med varken de övriga i byggnaden eller det uttryck som byggnaden haft genom historien gagnar därför ett byte helhetsintrycket av byggnaden och kvarteret. Takkuporna är inte iögonfallande när de förläggs mot gården, utformning och placering av fönstren anpassas till övriga fönster samt material och färg till befintligt tak. De föreslagna åtgärderna anses kunna genomföras utan att höga kulturhistoriska värden går förlorade. Hänsyn har tagits till de kulturhistoriska värdena i förslaget och har utlovats att de kommer tas även i samband med genomförandet. Bygglovsansökan bör därmed kunna bifallas utifrån de antikvariska krav som ställs i Plan- och bygglagen.

Helena Rosenberg
Certifierad Sakkunnig avseende kulturvärden

2021-03-08

Källförteckning

Litteratur

Andrén, Erik, *Västerviks bebyggelsehistoria*, 1933

Essén, Arre, *Västerviks byggnadsinventering*, 1961

Kalmar läns museum, *Västervik stadskärnan – kulturhistorisk bebyggelseinventering*, 1990

Palm, Veronica, *Västerviks stad, Kunskapsöversikt för RAÄ 91:1 Västerviks stad*, Västerviks socken, Västerviks kommun, Kalmar län, Småland. Version 2018

Kart- och ritningsmaterial

Digitala kartor från Lantmäteriets kartarkiv i Historiska kartor

Ritningar från kommunens bygglovsarkiv

Ansökningshandlingar från Atrio arkitekter

Foto från Västerviksmuseum

Foto från fastighetsägarens granne

Foton från Atrio arkitekter

Kulturmiljö sydot

Häggemåla 402
384 93 Ålem

Telefon 073-983 0660

E-post: info@kulturmiljosydost.se
www.kulturmiljosydost.se

