



Hullgrensgården

- Installation av kylanläggning

Slutrapport, antikvarisk medverkan, 2019

Ålems socken, Mönsterås kommun

Kalmar län

Helena Rosenberg



Rapport: 2019:2

Rapportnamn: Hullgrensgården – installation av kylanläggning, Slutrapport, antikvarisk medverkan 2019

Utgåva: Endast publicerad på webben

Utgivare: Kulturmiljö sydost, Häggemåla 402, 384 93 Ålem

Hemsida: www.kulturmiljosydost.se

Dnr: 432-3011-19

Författare/Kontaktperson: Helena Rosenberg

Foto, om inget annat anges: Helena Rosenberg

© 2018 Kulturmiljö sydost

Omslagsfoto: Utomhusdel till kylanläggning under lastbrygga på Hullgrensgårdens nordvästra sida

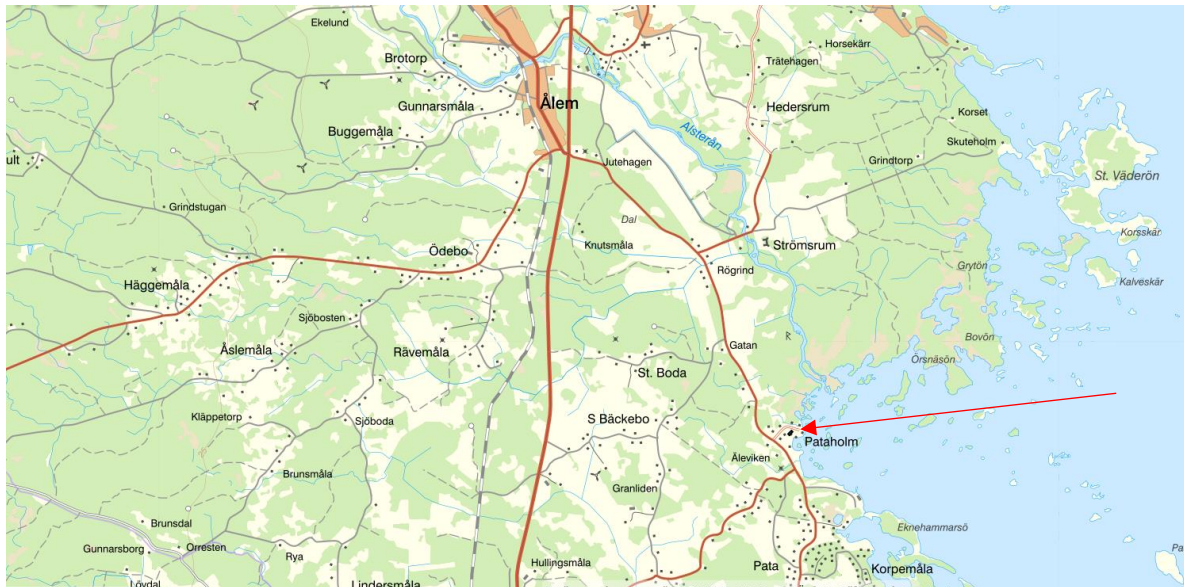
Kartor ur allmänt kartmaterial.

Innehållsförteckning

Geografiskt läge.....	3
Översiktskartor	3
Objektsbeskrivning	4
Historik	4
Beskrivning	4
Bakgrund	5
Parter i ärendet	5
Beslut.....	5
Åtgärder.....	5
Montering av aggregat och håltagning i stomme	5
Övriga kulturhistoriska iakttagelser	9
Byggmöten och besiktningar	13
Startmöte 2019-05-02	13
Byggmöte 2019-05-09	13
Besiktning 2019-05-10.....	13
Slutbesiktning 2019-06-07.....	13
Godkännande	13

Geografiskt läge

Översiktskartor



Pataholm ligger i en vik sydost om Ålem i Mönsterås kommuns sydligaste del. Pataholm har varit en hamn som så småningom kom att bli lydköping under stapelstaden Kalmar.



Hullgrensgården har en gång varit handelsgård som sedermera inrymt lanthandel, vilken på senare år används som sommarkafé. Hullgrensgården ligger i den gamla köpingen Pataholms västra del.

Objektsbeskrivning



Historik

Pataholm har varit lydköping under stapelstaden Kalmar. Det innebär att det var en fast marknad som ingick i ett system av sådana längs smålandkusten, eftersom allmogen behövde fler hamnar och marknader på grund av avstånden till städerna Västervik och Kalmar som hade handelsrättigheter. Representanter för stapelstäderna bosatte sig på vissa av dessa ställen, så att de kunde göra affärer med allmogen. Som handelsplats och hamn är Pataholm känd sedan 1500-talet, för under mitten av samma århundrade legaliserades köpingen genom att stadsbor från Kalmar blev uppköpare där, men det ursprungliga Pata är känt sedan 1400-talets slut och låg förmodligen vid Espedal. När näringsfriheten kom vid andra hälften av 1800-talet började banden till stapelstaden lösas upp.

I Pata har funnits både köpmansgårdar och verkstäder för hantverkare. Det hantverk som varit mest långlivat var garveri, vilket fanns redan 1810 och som senare gynnade ut i det mer modernare Pataholms läderfabrik.

Carl Johan Hullgren som gett namn till Hullgrensgården kom till Pataholm 1870 för att starta en omfattande träexportrörelse och handel. Mot slutet av 1800-talet drev Hullgren även ett varmbadhus som byggdes vid kajen.

Beskrivning

Hullgrensgården hette tidigare Hammars gård. J.P. Hammar var en bland de handlande i köpingen under 1800-talets början. Kakelugnarna i Hullgrensgården lär vara från 1850- eller 1860-talen varför byggnaden troligen är uppförd någon gång under 1800-talets förra hälft. (Se kopplingen till byggnadsantikvariskt fynd under rubriken Övriga kulturhistoriska iakttagelser nedan.) I byggnadens nedervåning har funnits en handelsbod. Handelsbodens lokal har under senare tid används under sommartid för kaféverksamhet. Entrén till den f.d. handelsboden har en lika påkostad och utsnidad utseende som porten till innergården och en rundad stentrappa varför det finns fog för att tro att lokalen ursprungligen använts som kontor för de trävaruhandlarna som bodde i och ägde byggnaden.

Bakgrund

Parter i ärendet

Beställare: Eva Gustafsson, Vice ordförande i Ålems hembygdsförening
Entreprenör: Ventilationsinstallatör Bo Eriksson, Rör-Karlsson Kyl AB
Underentreprenör: Elektriker Jonas Wegnebring, RW El-Service
Länsstyrelsens representant: Bebyggelseantikvarie Magnus Johansson
Antikvarisk kontrollant: Bebyggelseantikvarie Helena Rosenberg, Kulturmiljö sydost

Beslut

Tillståndsbeslutet omfattar beslut om tillstånd till installation av kylanläggning på Hullgrenska gården. Enligt beslutet ”ska den antikvariska experten följa arbetet och lämna anvisningar samt delta i byggmöten och besiktningar. Experten ska ges tillfälle att utföra nödvändig kulturhistorisk dokumentation före, under och efter arbetets utförande. Den antikvariske experten ska hålla sig informerad om vad som framkommer under arbetets gång och rapportera om avvikelser görs från beslutet. Det innebär att experten ska följa arbetet så att kulturhistoriska värden värnas och arbetet utförs i enlighet med länsstyrelsens beslut. Arbetena skall sammanfattas i en rapport som redogör i text och bild för objektets status och utförande före, under och efter arbetets utförande. Metod och material skall framgå samt vilka förändringar, antikvariska ställningstaganden samt kulturhistoriska iakttagelser som gjorts. Om planerade åtgärder helt eller delvis måste ändras under arbetets gång skall dessa först godkännas av Länsstyrelsen.”

Den antikvariska experten har deltagit i ett flertal byggmöten och besiktningar som redovisas nedan under rubriken *Byggmöten och besiktningar*. Den antikvariske experten har före, under och efter arbetets utförande getts tillfälle att följa arbetet och lämna anvisningar samt dokumentera kulturhistoriska värden. Arbetena sammanfattas och redovisats i föreliggande rapport. De avvikelser som gjorts från beslutet genom att planerade åtgärder delvis ändrats har rapporterats till Länsstyrelsen av byggnadsminnesägaren. Eftersom det visat sig att den del av sockeln som var reveterad är byggd i timmer flyttades denna håltagning från fasadens nedre del till sockeln, vilket gjorde den mindre synlig exteriört. Den ena håltagningen mellan försäljning/kafé och kök flyttades från nedanför taklist till ovanför golvlister, dels eftersom rören då skulle få bättre fall för kondensvattnet som behöver ledas bort och dels undvika att elledningar behövde flyttas i köket samt att de skulle bli mindre synliga eftersom rören då kunde gå genom befintligt köksskåp och under arbetsbänk. I och med att rördragningen går från tak till golv i kafédelen blev dragningen i städskrubben i magasinets hörn kortare.

Åtgärder

Montering av aggregat och håltagning i stomme

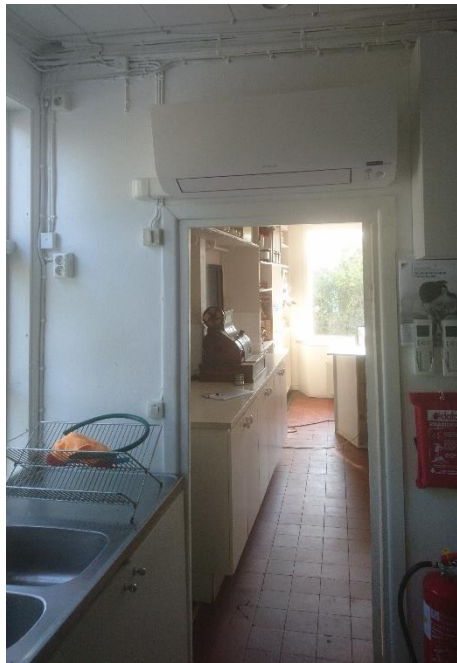
Ägaren valde att beställa arbetet från Rör-Karlsson, vilket i sin offert hade föreslagit en luft/luft värmepump av märket *Daikon* som både kan kyla och värma utrymmen. Det är den som nu installerats i Hullgrensgården. Det enda som skiljer sig från det som finns med i ansökan om tillstånd är att utseendet på inomhusdelen skiljer sig något från den på bilden från leverantören.

För att kunna installera kylanläggningen till kaféutrymmet och beredningsköket har två innerdelar i dessa utrymmen monterats på var sida ovanför dörren mellan rummen. En yttre del behövs också för att leda in luft och leda ut luft. För att få en fungerande ventilation och leda bort kondensvatten förbinds aggregaten med rör och förses med elledningar vilka kopplas till befintligt elnät. Av den anledningen har håltagningar gjorts på fem ställen i denna del av byggnaden. Två av hålen är gjorda i

väggen mellan kaféet och köket, det tredje hålet i väggen mellan köket och magasinet, det fjärde hålet genom golvbjälklaget i magasinet och det femte ut genom ytterväggen från källaren under magasinet till utrymmet under lastbryggan. Det första hålet där rör dras för att förbinda de båda innerdelarna är 60 mm i diameter medan de övriga fyra hålen är 75 mm. Vid val av hålens placering vägdes både avrinning av kondensvatten och mest diskret dragning in. Rören och elledningarna som dras genom hålen har i mer exponerade utrymmen försetts med plasthöljor som har diskreta anslutningar mot vägg. Rör och ledningar i köksskåp, källare samt mellan yttervägg och yttre aggregat är dock synliga. Hållrummet mellan hål och rör har i ytterväggen drevats med lin för att möjliggöra putsning ovanpå. Utomhusdelen hänger under lastbryggan i konsoler som monterats i lastbryggans reglar. Avståndet till väggen är ca 30 cm och valts med tanke på att underhåll av den reveterade sockeln ska vara möjlig.



Före och efter montering av inomhusenhet/aggregat och rördragning i försäljning/kafé.



Före och efter montering av inomhusenhet/aggregat och rördragning i köket.



Köksväggen som vetter mot nordväst med arbetsbänk ovanför diskmaskin och diskbänk med diskho och vask vid fönster.



T.v. rördragning i köksskåp under diskbänk. Nedan före och efter rördragning bredvid diskmaskin under arbetsbänk.





Före och efter rördragning mellan kök och kryputrymmet i städskrubben i ena hörnet av lagerlokalen/magasinet.





Före och efter rördragning i kryputrymmet under lagerlokal/magasin. Nedan utgång genom yttervägg till yttre del/ aggregat under lastbrygga.



Övriga kulturhistoriska iakttagelser

Den nordöstra byggnadskroppen som vetter mot infarten till torget i Pataholm har en stensockel av natursten. Den nordvästra byggnadskroppen, där lastbryggan är byggd, är av timmer som reveterats. Det är troligt att den förra byggts före den senare. Vid diskussion av placering av det yttre aggregatet till kylaranläggningen observerades en bit läder som fungerat som fuktspärr mellan stensockel och syll i den äldre delen av byggnadskroppen. I området har det funnits garverier under hela 1800-talet vilket förklarar varför läder använts och det är en intressant byggnadsantikvarisk detalj som berättar att detta material även används till byggnader.



Bild på äldre och yngre byggnadskroppars olika socklar, t.v. av natursten och t.h. reveterat timmer. (Idag syns mest nätet som använts för att få putsen att fästa.)



Bild tagen inifrån kryputrymmet på hörnet av den byggnadsdel som har naturstenssockel och som förlängts med en timrad del mot sydväst.



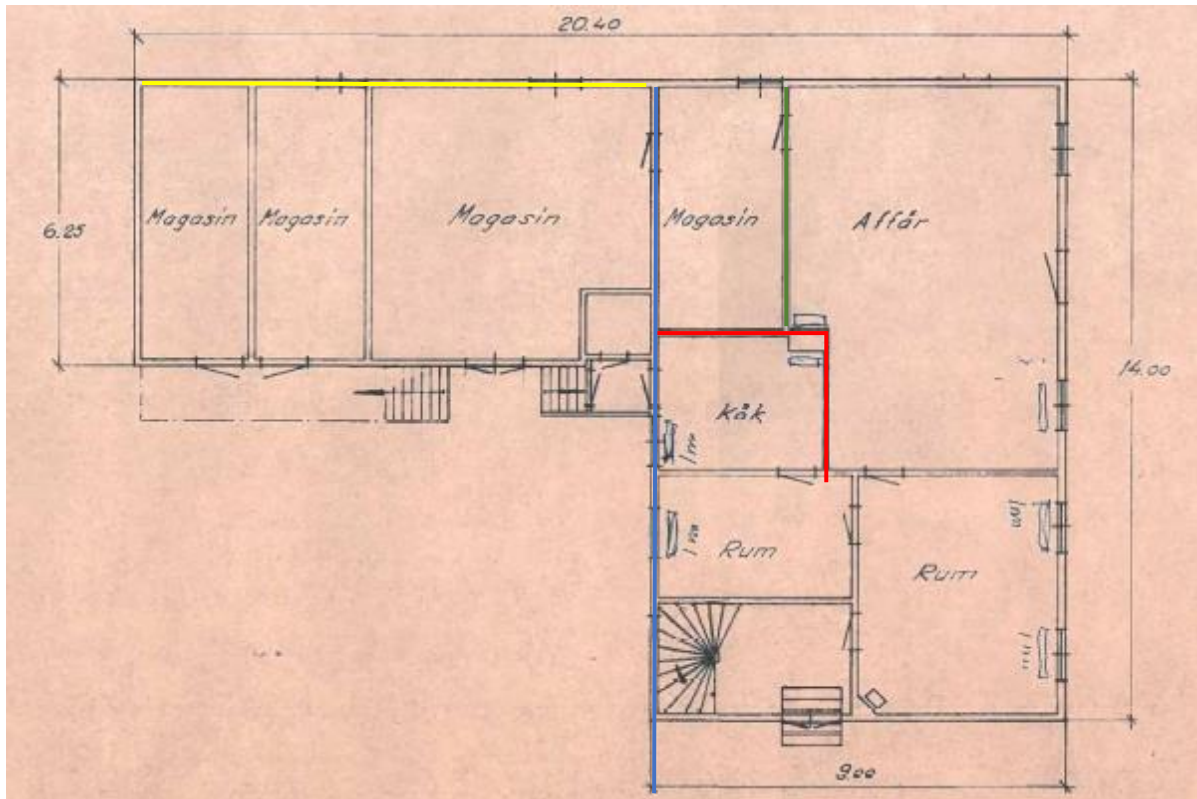
Närbild tagen utifrån, där de olika byggnadskropparna möts. I bildens övre del syns en del av det läder som fungerar som fuktspärr mellan stensockel och syll.



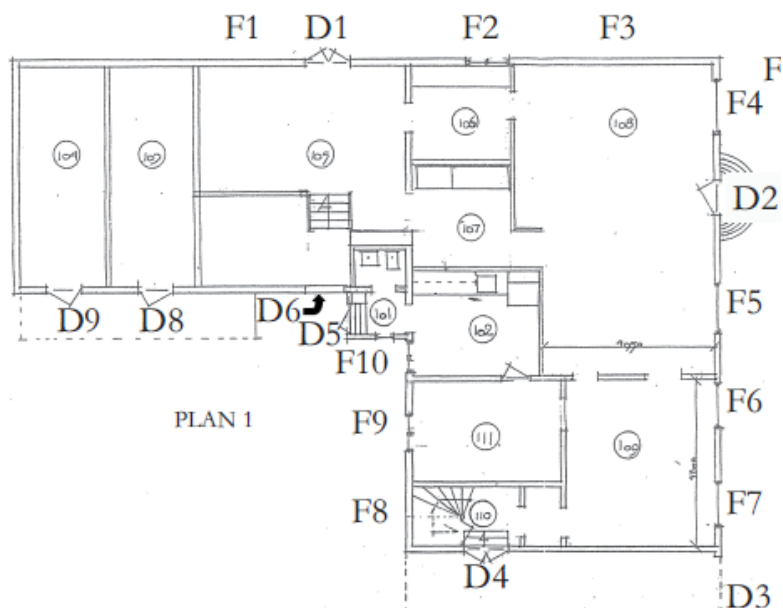
Närbild på en del av det lädret, som bär spår av hål vilket skulle kunna tyda på att det nitats fast med någon sorts nubbe.

Genom studier av borrhärnorna som blev över vid håltagningen kan vi se hur väggarna är uppbyggda. Om man även studerar ritningar över byggnaden kan detta ge ny kunskap om Hullgrensgårdens byggnadshistoria. Planlösningen på botten- och övervåningen sammanfaller med två av väggarna som går kring det gamla köket på nedervåningen (röd linje på bilden på nästa sida) och ena hörnet på övervåningens hallrum. Däremot sammanfaller inte väggen mellan det nya köket och kaféet. Troligen har denna vägg (se grön linje) tillkommit när en lanthandel skulle inredas i bottenvåningen. Denna vägg är uppbyggd av två 3 cm tjocka brädor, varav det ena lagret är stående med turkosmålade, spontade brädor utan not. Mot köket är brädan täckt med masonitskivor och mot kaféet någon sorts hårdpressat, modernare träfibermaterial. Det märkliga är att brädorna mot köket är målade på båda sidorna vilket gör konstruktionen svår att tolka. En spontpanel i den kulören var inte ovanlig kring sekelskiftet 1900 i köksutrymmen men skulle även kunna vara från t ex 1930-talet då kulören även förekommit lokalt i förråd. Det som tidigare varit yttervägg till den ursprungliga byggnadskroppen (blå linje nedan) är också uppbyggd av två men tjockare brädor, 5,5 cm och 6,5 cm breda vilka drevats med mossor eller lavar. Ytan mot köket är klädd med masonit, liksom den andra väggen,

medan ytan mot magasinet är klädd med en spånskiva och just i det här hörnet även med en bit rosablommig tapet. Den nuvarande ytterväggen (gul linje nedan), i den senare tillkomna byggnadskroppen mot lastbryggan, är byggd av timmer som har en dimension av 13 cm. Mellan timret och nätet som varit armering för putsen finns förhrydningspapp. Golvet i magasinet som idag går i samma nivå som det nya köket har bräder som är 3 cm tjocka och är fastspikade med trådspik på regler som är 6,5 cm höga. Golvet är isolerat med glasfiber med asfabord som blindbotten.



Ritning från 1964 efter uppmätning av David Franzén. Där det står *Magasin* mellan den blå och gröna linjen är idag det nya köket.



Ritning tillhandahållen från Länsstyrelsen i Vård- och Underhållsplanen från 2007.

Ritningen på föregående sida visar att det som nu är kaféets kök byggdes om efter 1964 men väggarna och dörröppningarna är idag återställda igen även om ett modernare kök är inrett där.



Borrkärna av ytterväggen under lastbryggan.



Borrkärna av äldre yttervägg mellan kök och magasin.



Borrkärnor mellan kök och kafédel. T.h. syns att de spontade brädornas not ligger mot varandra.



Borrkärna från golvet i magasinet med en bit av golvbrädan, regeln, asfboarden och trådspiken.

Byggmöten och besiktningar

Startmöte 2019-05-02

Närvarande: Eva Gustafsson, Ulf Stiernspetz, Bo Eriksson, Jonas Wegnebring och Helena Rosenberg.
Diskussion om bl.a. lämpligast dragning av rör och placering av genomgång för dessa.

Byggmöte 2019-05-09

Närvarande: Bo Eriksson och hans son samt Helena Rosenberg. Påbörjan av och diskussion kring håltagning.

Besiktning 2019-05-10

Närvarande: Bo Eriksson samt Helena Rosenberg. Besiktning av genomförd håltagning.

Slutbesiktning 2019-06-07

Närvarande: Eva Gustafsson, Bo Eriksson och Helena Rosenberg.

Vid slutbesiktningen kunde konstateras att alla renoveringsåtgärder har utförts till full Belåtenhet och enligt de antikvariska kraven.

Godkännande

Undertecknad bedömer att arbetena utförts i enlighet med Länsstyrelsens beslut och att de kulturhistoriska värden har värnats.

Helena Rosenberg
Bebyggelseantikvarie

Kulturmiljö sydost

Häggemåla 402

384 93 Ålem

Telefon 073-983 0660

E-post: info@kulturmiljosydost.se

www.kulturmiljosydost.se

